

POSTHORN

1/2003

Das

HALLER-JOURNAL

FÜR SAMMLER: BRIEFMARKEN, MÜNZEN, TELEFONKARTEN



Vier verschiedene Typen
bei Hochwasser-Marke.
Lesen Sie Seite 8

Inhaltsverzeichnis

Angebote Deutsche Gebiete:

Impressum - Über uns	2
Dokumentationsmappe	2
Kataloge - Fundgrube	3
Privatpost-Marken	4-5
Abarten u. Plattenfehler	5
Markenheftchen-Markt	6-7
3. Auflage "1000 J. Weimar"	7
Unterschiede Hochwasser-Marke	8
Bundeswehr-Philatelie	8
Ganzsachen	9
Plusbriefe mit Aufdruck	9
Neue Plusbrief-Varianten	10-12
Erinnerungskarten	12
Neue Werte Rollenm. in Bogenform	13
SWK Rollenmarken-Varianten	13-14
Weltraumpost	15
Neue Freeway-Aufkleber	15
Deutschland ATM aktuell	16
Angebote Ausland:	
ATM International	17
China aktuell	18-19
CEPT-MH Ukraine 2002	20
Aktuelle WWF-Ausgaben	20
Gemeinschaftsausgaben	21
Hologramm-Ausgaben	22
Motive	22
Österreich Ergänzungsmarke	22
Rastertypen d/frz. Zusammenarbeit	23
Druckunterschiede bei RM SWK	23
Zubehör und Einsteckbücher	23

Impressum

Ausgabe: 1/2003 (22. Jahrgang)

Das **HALLER**-Journal erscheint als Kundenzeitschrift des Briefmarkenhaus **HALLER** und wird vierteljährlich kostenlos nur an **HALLER**-Kunden abgegeben. Alle Angebote freibleibend, Irrtum vorbehalten. Angegebene Preise gelten längstens bis zum Erscheinen des jeweils folgenden **HALLER**-Journals.

Briefmarken HALLER GmbH

Dorfstraße 38
D-85258 Ebersbach

Tel. 0 81 37/84 59, Fax 0 81 37/64 7

E-Mail Adresse:

briefmarken.haller.gmbH@t-online.de
Internet: www.briefmarken-haller.de

Volksbank Raiffeisenbank Dachau eG
Kto. 2 11 54 92, BLZ 700 915 00

Layout: Haller GmbH
Druck: Gebr. Betz, 85258 Weichs

Copyright by Haller GmbH.

Nachdruck auch auszugsweise, nur mit ausdrücklicher Genehmigung der Fa. HALLER GmbH

Über uns

Welt-Neuheitenliste

Falls wir Ihnen auch die Weltneuheitenliste regelmäßig zusenden sollen, dann bitten wir Sie uns Bescheid zu geben. Nur dann können Sie davon ausgehen, dass Sie diese Liste auch regelmäßig erhalten. Wir möchten ausdrücklich darauf hinweisen, dass in dieser Liste ausschließlich nur Neuausgaben angeboten werden. Alle anderen Angebote (das HALLER-Journal etc.) erhalten alle unsere Kunden automatisch und wie immer kostenlos.

Auszug aus unseren Geschäftsbedingungen

1. Alle unsere Angebote sind stets freibleibend. Irrtümer, Preisänderungen, Zwischenverkauf vorbehalten.
2. Der Versand an bekannte Kunden erfolgt auf Rechnung. An Neukunden gegen Vorausrechnung bzw. Nachnahme. MICHEL-Kataloge liefern wir portofrei. Alben-Nachträge und sonstige Bedarfartikel werden ab 100 DM Warenwert portofrei geliefert. **Der Mindestbestellwert beträgt 15,- EURO.** Bestellungen unter diesem Betrag werden erst zusammen mit der nächsten ABO-Lieferung bzw. nach Erscheinen des neuen Journals zugesandt.
3. Unsere Rechnungen sind innerhalb 10 Tagen ab Rechnungsdatum ohne Abzug auszugleichen.
4. Die von uns gelieferte Ware bleibt bis zur vollständigen Bezahlung unser Eigentum.
5. Umtausche und Rückgaben sind innerhalb 14 Tagen ab Erhalt der Ware zu tätigen.
6. Erfüllungsort und Gerichtsstand für beide Seiten ist Dachau.

Änderung der Bankverbindung

Aufgrund der Fusionierung unserer Hausbank, hat sich unsere Bankverbindung geändert. Bitte verwenden Sie bei Überweisungen ab sofort folgende Kontonummer und Bankleitzahl:

Kontonummer: 2115492
Bankleitzahl: 700 915 00
Volksbank/Raiffeisenbank Dachau eG

HALLER im Internet

Seit längerer Zeit sind wir schon im Internet präsent. Sie finden uns unter:

www.briefmarken-haller.de

Wir freuen uns auf Ihren Besuch auf unserer Website.

Für 2003 ist geplant, dass dort eine Restpostenliste eingestellt wird. Sicher werden auch Sie findig werden.

Die Dokumentation

Die Blockade West-Berlins 1948/49 hatte klargemacht: Eine - jederzeit mögliche neue Blockade durfte die Stadt nicht unvorbereitet treffen. Die



westalliierten Stadtkommandanten beauftragten den Senat, Grundnahrungsmittel, Kohle Treibstoffe, Medikamente usw. im Gesamtwert von 2 Milliarden DM einzulagern.

Nach Jahrzehnten strenger Geheimhaltung hat der Berliner Senat seine Tresore geöffnet, in denen Karten für den Ernstfall notwendige Zuteilung von Versorgungsgütern aufbewahrt wurden. Darunter befanden sich auch Paketmarken für den Versand von Luftbrückenpaketen von und nach Westdeutschland. In Zusammenarbeit mit der Berliner Senatsverwaltung und dem Verlag Spitz wurde es möglich gemacht, Ihnen diese einzigartigen Originaldokumente der Berliner Nachkriegsgeschichte in einer sorgfältig handkonfektionierten Präsentationsmappe zugänglich zu machen. Jede in ihr enthaltene Bezugskarte und jedes Paket-Markenheftchen ist ein Original von hohem Sammlerwert. Wie Geldscheine der Deutschen Bundesbank wurden sie in der Bundesdruckerei gedruckt und tragen eine individuelle Seriennummer. Alle Lebensmittel- und Warenzuteilungskarten sind ausschließlich in Verbindung mit der vorliegenden Mappe in limitierter Auflage erhältlich.

31-0100 Limitierte Dokumentationsmappe mit 17 verschiedenen Lebensmittelkarten und einem Paketmarken-Markenheftchen zum einmaligen Sonderpreis von nur **19,90**

Kataloge

MICHEL-Kataloge kauft man selbstverständlich nur bei **uns**, denn Sie sparen dabei Zeit und Geld. Nutzen Sie unseren **portofreien Lieferservice** aller Michel-Kataloge. Wenn Sie bereits im voraus bestellen, liegt Ihnen der Katalog kurz nach dem Ausgabetag vor.

Hier eine Übersicht über die bisher bekannten Neuerscheinungen. Preisänderungen oder eine kurzfristige Verschiebung des Ausgabetales vorbehalten.

6. März 2003

- Mittel-/Ostasien, ÜK Band 9 **49,80**
- Münzen Katalog Deutschland **15,80**
- Kolonialvorläufer (Erstaufage) **98,00**
- Telefonkarten Katalog **32,00**

23. Mai 2003

- Deutschland Spezial Band 1 **33,80**
- Deutschland Spezial Band 2 **38,90**
- Skandinavien/Baltikum **24,80**

6. Juni 2003

- Deutschland Ganzsachen **32,00**
- Bildpostkarten Katalog **23,00**
- Süd-/Südostasien, UK Band 8 **49,80**
- Saar Spezial-Katalog **22,80**

11. Juli 2003

- West/Mitteleuropa, EK 1 **37,80**
- Südeuropa, EK 2 **37,80**
- Deutschland Katalog **21,80**

12. September 2003

- Nord-/Nordwesteuropa, EK 3 **37,80**
- Osteuropa, EK 4 **37,80**
- Ganzsachen Europa West **54,00**

17. Oktober 2003

- Österreich Spezial-Katalog **23,50**
- Schweiz/Liechtenstein Spezial **23,50**
- Island Spezial-Katalog **23,50**

5. Dezember 2003

- Dänemark Spezial-Katalog **29,80**
- Naher Osten, UK Band 10 **49,80**
- Junior Katalog **12,80**
- CEPT-Katalog **21,80**
- UNO-Spezial-Katalog **16,80**
- Großbritannien Spezial-Katalog **49,80**

Weitere aktuelle Michel-Kataloge

- Briefe Katalog 2003 **34,80**
- Ganzsachen Osteuropa **50,00**
- Bd 1 - Nord-/Mittelamerika **43,00**
- Bd 2 - Karibische Inseln **44,00**
- Bd 3 - Südamerika **44,00**
- Bd 4 - Nord-/Nordostafrika **45,50**
- Bd 5 - Westafrika **45,50**
- Bd 6 - Süd- und Zentralafrika **45,50**
- Bd 7 - Australien 2002/3 **46,50**

Fundgrube - Wühlen Sie mit!

Wie in jedem Journal möchten wir Ihnen auch dieses Mal wieder die Chance geben, für wenig Geld viel für Ihre Sammlung zu tun. Wir weisen aber darauf hin, dass die verschiedenen Positionen in unterschiedlichen Mengen vorhanden sind und deshalb der eine oder andere Artikel schnell ausverkauft sein kann. Deshalb ist eine Ersatzbestellung ggf. angebracht. Viel Spaß beim Wühlen!



31-0300 Plusbrief 47 Pf Berus mit Vorausentwertung und zusätzlichem Firmeneindruck in postfrischer Erhaltung. Ein seltenes Stück für nur **72,50**

31-0301 Numisbrief anlässlich des „100 Geburtstags Generalfeldmarschall Erwin Rommel“ mit Siondermarke Grenada/Grenadinen und Bundmarke und eingearbeiteter, passender Silbermedaille. Ein ansprechender Beleg für nur **7,50**

31-0302 Sechserstreifen SWK 1.60 Euro ohne Nummer (es sind nur minimale Fragmente zu erkennen). Derartige Stücke waren uns bisher unbekannt **49,90**

31-0303 Sechserstreifen SWK 80/0.41 Doppelnominale ohne Nummer **59,90**



31-0304 Offizieller Schwarzdruck zur WIPA 1981, MiNr 7 (siehe Abbildung). Dieser Ausgabe wird in Österreich für 35.- Euro verkauft. Ihr Zugreifpreis nur **9,90**

31-0305 Offiz. Gedenkblatt der Israel Post „3000 Jahre Jerusalem“ mit aufgeklebtem Satz und Sonderstempel **1,90**

31-0306 Sonder-FDC „150 Jahre Deutsches Turnfest 1958“ mit 2 aufgeklebten Sondermarken, MiNr 292, und Ersttags-

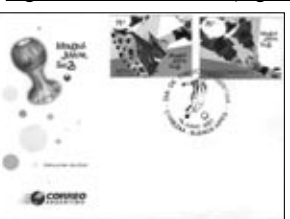
Sonderstempel München 21. Juli 1958. Laut Michel 7.- Euro **1,90**

31-0307 Schweizer Ausstellungsblatt zu den Münchner Briefmarkentagen 2002. Aufgeklebt ist der kpl. ATM-Satz „Posttransportmittel“. Zum Sparpreis von **1,90**

31-0308 Adressierter Beleg „IAPC Luftpost-Ausstellung Berlin 1981“. Abbildung Zeppelin Polarfahrt 1931 - Landung auf der Rückfahrt in Berlin, SSt **1,80**

31-0309 Das Gebiet Eupen und Malmedy, ging 1920 an die Belgische Post über. Bis zum 27.01.1920 konnten noch deutsche Marken allein oder in Verbindung mit belgischen Marken verwendet werden. Wir können Ihnen heute den einzigen Portomarken-Satz, MiNr 1/5 in ** Mi 110.-EURO **49,00**

31-0310 UNO-Ganzsache links mit Farbzdruck „5 Jahre Postverwaltung UNO Wien Grußflug“ mit passendem Werbestempel 31.8.84. Messeflug „AIRPHILA - Berlin via Leipzig. Ankunftsstempel Leipzig **2,50**



31-0311 Argentinien FDC anlässlich der Fußball-WM der Junioren U20 mit Fußball-Sonderstempel, siehe Abbildung **0,90**

31-0312 DDR Ganzsache Ulbricht 10 Pf, MiNr P75, links mit Zudruck „Philatelistenverband der DDR - 4. Kreisbriefmarken-Ausstellung Wildau 1970 **0,50**

31-0313 Vatikan Jahrbuch 2002 (aus Konkursmasse, daher so günstig angeboten!!). Normaler VK-Preis 110.- **65,90**

31-0314 Sielaff-ATM Motiv „Briefkasten“ mit Wertedruck „0000“-Druck. Ein nettes Sammlerstück **17,50**

31-0315 dito aber mit rücks. Zählnummer für nur **19,50**

31-0316 Block-Ausgabe zum Tag der Briefmarke 1997, MiNr Block 41 SD, im Prägedruck auf dickem Büttenkarton mit Trockensiegel der Deutschen Post. Jeder Schwarzdruck ist vom Entwerfer der Marke handsigniert. Bei einer Gesamtauflage von nur 6000 Stück ist das ein Highlight für Ihre Bund-Sammlung **14,95**



Privatpost-Marken - ein Sammelgebiet mit Zukunft

Ver säumen Sie es nicht in dieses zukunftsorientierte und hoch interessante Sammelgebiet jetzt noch einzusteigen. Bei diesen kleinen Auflagen ist eine Nachbeschaffung zu einem späteren Zeitpunkt so gut wie aussichtslos. Nutzen Sie deshalb unsere Abonnement-Möglichkeiten.

Überdruck-Ausgabe „PIN AG“

NEU

Noch im letzten Jahr, am 11.11.2002, hat die PIN AG neue Wertzeichen herausgegeben, die wir Ihnen nachfolgend vorstellen möchten. Diese Postanstalt ist besonders rührig und hat mittlerweile sogar 3 PIN-Shops eröffnet, in denen man Wertzeichen kaufen und Sendungen einliefern kann. **HALLER** kann Ihnen anbieten:

Am 11. November 2002 erschien eine Überdruckserie (Überdruck der Restbestände 1.00 DM, 1.25 DM und 2.50 DM der 1. Ausgabe vom 28.8.2000), siehe Abb.)

31-0400 1. Ausgabe mit Überdruck, selbstklebend, 4 Werte mit Euro-Eindruck, 0.45 auf 1.00 DM, 0.91 auf 1.00 DM, 1.25 auf 2.00 DM und 1.56 auf 2.50 DM in postfrischer Erhaltung (Achtung sehr kleine Auflage!!) **6,70**

31-0401 dito Erstaggs-Vollstempel 11.11.2002 **6,95**

31-0402 4 Werte auf 2 Erstaggsbriefen 11.11.2002 **7,50**

31-0403 Kpl. Satz auf 4 am Erstagg gelaufenen Belegen. Alle tragen den offiziellen Stempel „Zugestellt durch ...“ **14,90**

Ausgabe „Sehenswürdigkeiten“ der PIN AG

Ebenfalls am 11. September 2002 wurden 5 neue Werte, die Berliner Sehenswürdigkeiten zeigen, aufgelegt. Zwei Werte aus der Serie haben wir abgebildet.

31-0410 5 Werte „Sehenswürdigkeiten“, selbstklebend 0,41/0,45/0,91 /1,25/1,56, ** **7,30**

31-0411 dito Erstaggs-Vollstempel 11.11.2002 **7,65**

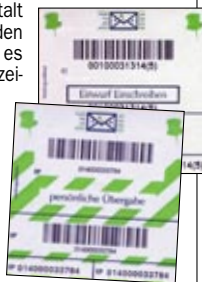
31-0412 5 Werte auf 2 Erstaggsbriefen 11.11.2002 **8,20**

31-0413 4-farb. Klappkarte, limit. Auflage „PIN AG der Postdienstleister“, eingeklebt kpl. Satz, Erstaggsst. **11,50**

31-0414 Satz auf 5 am Erstagg gelaufenen Belegen. Alle tragen den offiz. Stempel „Zugestellt durch ...“ **15,10**

PIN AG gibt Identcode-Label heraus

Erstmalig hat eine Privat-Postanstalt Identcode-Label herausgegeben. Bei den fünf verschiedenen Label handelt es sich gewissermaßen um ein Wertzeichen, denn sie müssen an den PIN-Shop-Schaltern gekauft werden. Die nachzuweisende Sendung (z. B. Einschreibbrief) wird nur mit dem Wertzeichen für die entsprechende Gebührenstufe (siehe Abbildung) eines Normalbriefes beklebt. Die Gebühr für die besondere Versendungsform (z. B. Einwurf-Einschrei-



ben oder Übergabe-Einschreiben) ist über den aufgeklebten Identcode-Label abgebolten. Bei der Bundespost ist es hingegen so, dass die Gesamtgebühr in Wertzeichen aufgeklebt werden muß.

Nachfolgend aufgeführte Label finden derzeit Verwendung:

VIP-Mail (Einwurf-Einschreiben),

Secret-Mail (Übergabe-Einschreiben),

Personality (Einschreiben persönliche Übergabe),

Plus (Einschreiben Rückschein), **Zustell** (Postzustellungsauftrag),



Hinweis für unsere Abonnenten: Es ist eigentlich klar, dass diese Label in jede postfrische Sammlung gehören, da es sich um Wertzeichen handelt. Dennoch möchten wir Ihnen die Entscheidung selber überlassen. Deshalb haben wir diese Label nicht automatisch im ABO geliefert. Bei einer Bestellung sichern wir unseren Abonnenten einen Rabatt von 10% zu. Wir bitten Sie, auf dem Bestellschein einen kurzen Hinweis zu geben.

Angebot über die ersten Identcode-Label überhaupt:

31-0450 Label „Einwurf-Einschreiben“ lose **1,95**

31-0451 Einwurf-Einschreiben mit passendem Label, am Erstagg befördert, Stempel „Am zugestellt“ **4,95**

31-0452 Label „Übergabe-Einschreiben“ lose **2,70**

31-0453 Übergabe-Einschreiben mit passendem Label, am Erstagg befördert, Stempel „Am zugestellt“ **5,65**

31-0454 Label „Persönliche Übergabe“ lose **2,25**

31-0455 Einschreiben „Persönliche Übergabe“ (eigenhändig) mit passendem Label, am Erstagg befördert, Stempel „Am zugestellt“ (siehe Abbildung) **5,30**

31-0456 Label „Einschreiben mit Rückschein“ lose **2,50**

31-0457 Übergabe-Einschreiben mit passendem Label am Erstagg befördert, Stempel „Am zugestellt“ **5,40**

31-0458 Label „Postzustellungsauftrag“ lose **7,45**

Ganzsachen schon jetzt Raritäten

Anlässlich der Eröffnung der PIN-Shops wurden zwei verschiedene Fünfer-Set an Ganzsachen herausgegeben.

Während der Werteindruck „Sehenswürdigkeiten“ bei beiden Sets gleich ist, befinden sich auf der linken Hälfte unterschiedliche Aufdrucke „Eröffnung PIN-Shop II bzw. III“. Jedes Set enthält folgende Ganzsachen: 1 Postkarte, 2 C6-Umschläge und 2 C5-Umschläge. Mit einer Auflage von je 500 Sets wurde der Markt total falsch eingeschätzt und so war schon nach kürzester Zeit die gesamte Auflage vergriffen. Falls Sie sich ein Set in Ihre Sammlung holen wollen, dann heißt es schnell zupacken, denn uns liegt nur ein begrenztes Kontingent vor.

31-0460 Ganzsachen-Set I, 5 Werte, ** **8,90**

31-0461 dito mit Erstaggsstempel **9,30**



Privatpost-Marken aktuell

31-0500 dito am Ersttag gelaufen, entspr. Abstemp. 16,50
31-0501 Ganzsachen-Set II, 5 Werte, ** 8,90
31-0502 dito mit Ersttagsstempel 9,30
31-0503 dito am Ersttag gelaufen, entspr. Abstemp. 16,50

Sonder-Ausgabe „100 J. Zirkus Sarrasani“

Am 2. April wurde ganz kurzfristig eine Sonder-Ausgabe „Zirkus“ herausgegeben, die eine Auflage von nur 20000 Exemplaren hat. Es handelt sich dabei um eine Sondermarke zu 0,45 Euro.



31-0510 Marke „Zirkus“, ** 0,70
31-0511 dito Ersttags-Vollstempel 2.4.2003 0,75
31-0512 dito auf Ersttagsbriefe 2.4.2003 1,60
31-0513 4-farb. Karte, limit. Auflage (1000) „PIN AG der Postdienstleister“, Zirkusmarke, Ersttags-Sonderst. 11,30
31-0514 Beleg mit entsprechender Sondermarke. Er trägt den offiziellen Stempel „Zugestellt durch ...“ 2,30

Briefservice Muldental

Am 1. Februar 2003 erschien ein Wert „DAK tut gut“. Die selbstklebende Marke zeigt ein Gebäude und hat eine Nominale von 0,48 Euro. **HALLER** kann Ihnen anbieten:



31-0520 Ausgabe „DAK tut gut“, postfrisch 0,70
31-0521 dito Ersttags-Vollstempel 2.4.2003 0,75
31-0522 dito auf Ersttagsbriefen 2.4.2003 1,60
31-0523 Zehnerbogen in postfrischer Erhaltung 7,00
31-0524 Am Ersttag gelaufener Beleg mit offiziellem Stempel „Zugestellt durch Briefservice ...“ 2,40

1. Ausgabe Postdienstleister „RIDAS“

Absolut seriös und in aller Stille hat sich RIDAS zu einem der innovativsten Briefdienste auf dem deutschen Postmarkt entwickelt. Zwischenzeitlich wurde das Zustellgebiet auf 10660 qkm erweitert. Das umfangreiche Netz an Annahmestellen

und die Aufstellung von Briefkästen läuten eine weitere Phase in der Entwicklung des Unternehmens ein. Am 22. Dezember 2002 wurden die 1. Sondermarken-Ausgabe aufgelegt. Sie zeigt „Hist. Ostseeschiffe“. Ein extra dafür gestalteter FDC rundet diese Ausgabe ab.



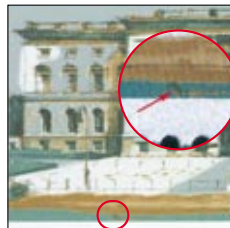
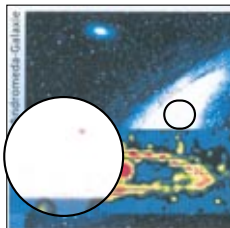
31-0530 Ausgabe „Hist. Ostseeschiffe“, 4. Werte ** 8,15
31-0531 dito Ersttags-Vollstempel 2.4.2003 8,30
31-0532 dito auf 2 Ersttagsbriefen 2.4.2003 11,20
31-0533 Zehnerbogen in postfrischer Erhaltung 81,50
31-0534 Am Ersttag gelaufener Beleg mit offiziellem Stempel „Zugestellt durch ...“ 14,90

☐ ABO-Möglichkeiten für Privatpostmarken: Bitte notieren Sie für ** die ABO-Bestell-Nr **a260/PM1**, für gestempelt **a260/PM2**, FDC **a260/PM3** u. für Ganzsachen **a260/PM6**.

Abarten - Plattenfehler

Abarten sind nach wie vor für viele Sammler die Gelegenheit, Ihre Sammlung aufzuwerten. Wir haben für Sie wieder ein Angebot zusammengestellt.

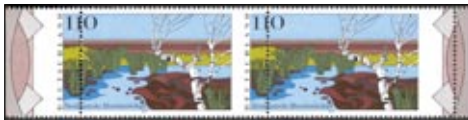
31-0550 Bund Michel-Nummer 2077 mit Plattenfehler „Roter Fleck in weißer Fläche“. Dieser Fehler ist auf Feld 1 einer Teilaufgabe zu finden (Abbildung oben links) 12,50
31-0551 Bund MiNr 1976 mit Plattenfehler „Fleck links unten im Grün neben der Wertziffer 110“. Vorkommend auf Feld 3 einer Teilaufgabe (Abb. oben rechts) 12,60



31-0552 Bund Michel-Nr 2015, mit Plattenfehler „länglicher schwarzer Fleck auf der Brust des rechten Küchens“. Feld 1 einer Teilaufgabe (Abbildung unten links) 12,40
31-0553 Bund MiNr 2043, mit Plattenfehler „schwarzer Fleck unter Abkürzung e.V.“. Dieser Fehler ist auf Feld 7 einer Teilaufgabe zu finden (Abbildung unten rechts) 12,90

Sehr markante Verzähnung

Wieder ist es uns gelungen eine sehr schöne Verzähnungs-Abart anzukaufen. Besonders attraktiv wirkt dabei ein waagerechtes Paar. Es ist nur ein kleiner Bestand vorhanden.



31-0554 Bund „Nordeutsche Moorlandschaft“, MiNr 1945, mit sehr stark verschobener Zähnung 19,50
31-0555 dito als waagerechtes Paar (siehe Abb.) 39,00

Das Besondere für den Abarten-Sammler

Nachfolgend möchten wir Ihnen noch einige Highlights anbieten, die Ihre Sammlung zur Augenweide werden lassen.

31-0560 Bund MiNr 1463 F „Burschenschaft“ mit fehlender schwarzer Farbe, Photoattest, postfrisch 449,00
31-0561 Bund MiNr 1466 F „Wilhelm Leuschner“ mit fehlender schwarzer Farbe, Photoattest, postfrisch 419,00
31-0562 Bund MiNr 1373 G „Wormser Reichstag“ mit Druck auf der Gummiseite, Photoattest, postfrisch 209,00

Der deutsche Markenheftchen-Markt

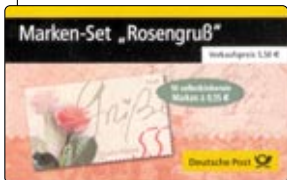
MH 44 all leider ausverkauft:

Aufgrund der großen Nachfrage nach dem MH 44all konnten wir leider nicht alle Kunden bedienen. Wir haben in den letzten Wochen nochmals einige MH ankaufen können und bieten Ihnen nochmals an:

31-0600 „MH 44all, „Bedrohte Tiere“ mit 17 Kerben in der Deckelperforation in postfrischer Erhaltung **349,00**

Markenheftchen „Rosengruß“

Am 13. Februar 2003 hat die Post ein weiteres MH herausgegeben. Es enthält 10 selbstklebende Marken „Roßengruß“ zu 55 Cent. **HALLER** kann Ihnen anbieten:

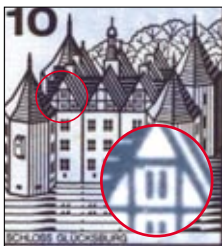


31-0610 MH „Rosengruß“ sk. ** **9,30**
31-0611 dito mit ESSt Bonn **9,50**
31-0612 dito mit ESSt Berlin **9,50**
31-0613 illustrierter FDC mit Marke aus MH und Ersttags-Sonderst. **1,70**

31-0614 dito aber am Ersttag gelaufen, kodiert **1,95**

Plattenfehler - sehr beliebt

Die Rubrik „Plattenfehler“ kommt bei unseren Kunden ganz hervorragend an. Neben der Möglichkeit, günstig einzukaufen, liegt dem Kunden die Beschreibung mit entsprechender Vergrößerung des Fehlers vor.



31-0620 MH 34ad, Plattenfehler "zweites E im Wort Freiburger beschädigt". Vorkommend auf Feld 1 einer Teilaufgabe (siehe Abbildung oben links), ** **18,50**

31-0621 MH 22am Klischee 2 (Letterset), mit Plattenfehler XXXIII "links Verdickung des oberen Balkens beim linken Haus". Feld 3 einer Teilaufgabe (siehe Abb. oben rechts). Ein Plattenfehler auf einem selteneren MH !!! ** **22,50**

31-0622 MH 30, Plattenfehler "dunkler Fleck unter den Buchstaben PA des Wortes EUROPA". Vorkommend auf Feld 2 einer Teilaufgabe (siehe Abbildung unten links) **19,50**

31-0623 MH 22ad Klischee 2, Plattenfehler XII "Verdickung

der Umrandungslinie unter D von Deutschland, siehe Abbildung unten rechts **18,90**

31-0650 dito mit Zählbalken (eine Seltenheit!!) **29,50**

☐ Falls Sie die **amtlichen MH-Ausgaben** innerhalb eines **Abonnements** beziehen möchten, dann notieren Sie bitte die ABO-BestellNr. „A/22“ auf Ihrem Bestellschein. Sie erhalten dann auch alle beschaffbaren Deckelvarianten etc., die durch die Versandstelle nicht geliefert werden. Für ein Abonnement **Zählbalken-MH** notieren Sie bitte **a260 M/01.**

Wohlfahrts- und Weihnachts-Markenheftchen

Viele Verbände haben angekündigt, ab dem nächsten Jahr keine MH mehr herauszugeben. Scheinbar ist der Verkauf entsprechend rückläufig. Das wundert uns nicht, denn welcher Sammler ist schon gewillt, Zehnerbogen im Heftchen zu sammeln, obwohl es ihm eigentlich auf den Deckel ankommt. Nachfolgend noch ein Angebot des DAHW-Heftchens 2002.

31-0660-MH Aussätz. Hilfwerk, 4 verschiedene Inhalte in 2 verschiedenen MH-Deckeln (insges. 4 MH) ** **26,70**

31-0661 dito mit Ersttags-Sonderstempel Bonn **28,70**

31-0662 dito mit Ersttags-Sonderstempel Berlin **28,70**

Sport-Markenheftchen 2003

Im März sind die offiziellen Sportthilfe-MH mit den Marken zur Fußball-WM 2006 erschienen. Die 5 MH enthalten jeweils einen Vierblock der verschiedenen Werte, sowie einen Sonderdruck der auf die 1. Fußball-WM 1930 in Montevideo/Uruguay hinweist.

31-0670 5 Sport-Markenheftchen 2003, ** **54,50**

31-0671 dito mit Ersttags-Sonderstempel Bonn **59,90**

31-0672 dito mit Ersttags-Sonderstempel Berlin **55,50**

Private Sonder-Markenheftchen

HALLER hat für Sie wieder einige Sonder-Markenheftchen-Ausgaben beschafft. Nutzen Sie deshalb unser nachfolgendes Angebot.

Sonder-Markenheftchen „Sindelfingen“

Wie jedes Jahr, wurde anlässlich der Briefmarkenmesse in Sindelfingen, ein Sonder-Markenheftchen aufgelegt. Die MH-Variante, die auf der 3. Deckelseite keine Werbung aufweist, hat die kleinste Auflage und ist wie immer am gesuchtesten. **HALLER** kann Ihnen anbieten:



31-0680 MH Sindelfingen 2003, siehe Abbildung, ** **3,90**

31-0681 dito mit passendem Sonderstempel **4,40**

31-0682 ohne Werbeindruck auf der 3. Deckels. ** **6,40**

31-0683 dito mit passendem Sonderstempel **6,90**

Wir suchen im Ankauf:

China ATM mit blauem Werteindruck und postfrische Übersee-Sammlungen (keine klassischen Marken!!).

Wir erwarten gerne Ihr Angebot mit einer entsprechenden Preisvorstellung.

Der Markenheftchen-Markt

Teilaufgabe „Weimar“

Sonder-MH des Kieler Briefmarkenvereins



Schon seit vielen Jahren gibt dieser Verein zu besonderen Anlässen Sonder-MH heraus. Neben den hier angebotenen Neuerscheinungen können Sie gerne auf unser weiteres Lager an älteren Ausgaben zurückgreifen.

- 31-0700 Kiel Sailing City** mit 5 Sport-Marken 56c, ** **9,30**
- 31-0701** dito mit passendem Sonderstempel **9,80**
- 31-0702 Tag d. Marke '02** mit 4 SM „Dessau“ 56c ** **6,50**
- 31-0703** dito mit passendem Sonderstempel **6,90**
- 31-0704 Weihnachten '02** mit 5 SM „Weihn.“ 56c ** **9,00**
- 31-0705** dito mit passendem Sonderstempel **9,50**
- 31-0706 deutsch/franz. Zusammenarbeit** mit 5 Sondermarken, die zu diesem Anlass erschienen sind, ** **8,30**
- 31-0707** dito mit passendem Sonderstempel **8,80**

Abonnement-Möglichkeiten:

Folgende Abonnements können wir Ihnen anbieten:
P/85 Sonder-MH **, **p/85** dito gestempelt. **P/01** alle Weihnachts- bzw. Wohlfahrts-MH der Wohlfahrtsverbände incl. Jugend und Sport-MH in postfrisch, **p/01** dito gestempelt.

Wir unterhalten das größte und umfangreichste Lager an privaten MH. Gerne schließen wir auch Ihre Lücken.

Gesuchtes Sonder-MH „IGA 1983“



Zu einem der gesuchtesten Markenheftchen gehört



zweifelloso das abgebildete „IGA-MH“, das anlässlich der Internat. Gartenbau-Ausstellung 1983 in München erschienen ist. Auf der linken Deckelinnenseite ist ein Schwarzdruck (s. Abb.) eingeklebt. Rechts eine Sondermarkenausgabe, die mit dem ESSt Bonn abgestempelt ist. Wer also eine Lücke schließen will, der sollte sofort zugreifen, denn es kann Jahre dauern, bis wieder einige Stücke verfügbar sind.

31-0710 IGA-Markenheftchen, wie beschrieben **12,50**

MH Erstausgaben zum Sparpreis

- 31-0720** Briefmarkenverein Marl - Volksparkfest „Int. Gasballonwettfahrt“, MH Nr 1 in postfrischer Erhaltung **4,50**
- 31-0721** Briefmarkenverein Chemnitz, MH 1 ** **3,90**
- 31-0722** Briefmarkenverein Braunschweig, MH 1 ** **6,50**
- 31-0723** Briefmarkenverein Gau-Algesheim „Eröffnung des geo-ökologischen Lehrpfads“, Markenheftchen 1 ** **4,50**

Am Ersttag der Ausgabe „1100 Jahre Weimar“, MiNr 2028, hat niemand damit gerechnet, dass die Auflagenhöhe dieser Marke die 150 Millionen-Grenze erreichen würde. Bei dieser magischen Zahl ist eigentlich klar, dass hier nachgedruckt worden ist. Anhand der Verpackungsmaterialien lässt sich ein Nachdruck genau dokumentieren. Die 3. Auflage (zweiter Nachdruck) lässt sich von den beiden vorangegangenen und der Markenheftchen-Auflage unterscheiden.

Unterscheidungsmerkmale:

Erste, zweite und Markenheftchen-Auflage:

Erste Person von rechts (Herder): Schraffur in den Kragenspiegeln und deutlich ausgeprägte Haarspitzen.

Zweite Person von rechts (Wieland): Schraffur in der Kopfbedeckung und in den Kragenspiegeln stark ausgebildet sowie deutliche Begrenzungslinie der Kopfbedeckung.

Zweite Person von links (Goethe): „volle“ Haarpracht und viele kleinere Schraffuren in den Kragenspiegeln.

Erste Person von links (Schiller): Schraffuren im Gesicht und im Kragenspiegel sowie im Halstuch stark ausgeprägt.

Dritte Auflage (Abb. unten):

Erste Person von rechts (Herder): keine Schraffuren in den Kragenspiegeln, schwach ausgeprägte Haarspitzen (Stirnglatze, siehe Pfeile).

Zweite Person von rechts (Wieland): Schraffur in der Kopfbedeckung sowie in den Kragenspiegeln schwach ausgebildet sowie schwache Begrenzungslinie der Kopfbedeckung.

Zweite Person von links (Goethe): „lichte“ Haare und nur wenig kleinere Schraffuren in den Kragenspiegeln.

Erste Person von links (Schiller): fehlende Schraffuren im Gesicht sowie im Kragenspiegel und im Halstuch.



Am auffälligsten und zur schnellen, eindeutigen Erkennung geeignet ist die Person „Herder“, die eine volle Stirnglatze bei der 3. Auflage zeigt.

Da diese Erkenntnisse erst nach Abverkauf durch die Post bekannt wurden, stellt sich die Beschaffung der 3. Auflage sehr schwierig dar. Dennoch konnte Haller einige Bogen beschaffen, die wir nachfolgend anbieten möchten:

- 31-0750** Sondern. „1100 J. Weimar“, 3. Auflage, ** **8,90**
- 31-0751** dito gestempelt, Tagesstempel 2002 **8,90**
- 31-0752** dito Kleinbogen, 3. Auflage, ** **89,00**
- 31-0753** dito gestempelt, Tagesstempel 2002 **89,00**
- 31-0754** Landbrief nach Übersee mit 2 x 100 Pf frankiert, als Mehrfachfrankatur sicher sehr selten! **10,50**

HALLER - wir machen Ihre Sammlung komplett

Hochwasser-Typen komplett

Kaum eine andere Sondermarke hat in der letzten Zeit für so viel Schlagzeilen und Nachfrage gesorgt, wie die Hochwasser-Marke.

Der Zähnungs-Unterschied:

Die Produktion dieser Ausgabe erfolgte bei der Fa. Schwann-Bagel im mehrfarbigen Offsetdruck. Bei der in der gebotenen Eile hergestellten Marken wurde zur Zähnung der Druckbogen, die stets aus mehreren Kleinbogen bestehen, ein Perforationsgerät verwendet, das irrtümlich mit unterschiedlichen Zähnungskämmen bestückt war. Daher gibt es die Marke senkrecht mit 21 oder 22 Zähnungslöchern, sprich einer Zähnung 13:13 1/2 bzw. 13:14.

Der Raster-Unterschied:

Es war kaum zu glauben, als bekannt wurde, dass es von beiden Zähnungs-Varianten zusätzlich jeweils 2 Rastertypen gibt. Beim Druck dieser Marken mußten zu einem unbestimmten Zeitpunkt die Formzylinder ausgewechselt worden sein, bei denen die Druckbilder in einer völlig anderen Rasterart dargestellt waren.

Rasterart I (Abb. oben)

Das Vergrößerungsbild des Rasters erinnert an die Struktur eines Textil- oder Drahtgewebes.

Rasterart II (Abb. unten)

Hierbei handelt es sich um die herkömmliche Offset-Rasterung, bei der die verschiedenen Farben jeweils in einem bestimmten Winkel zueinander liegen. Die einzelnen Rasterpunkte stehen da-

durch bedingt nebeneinander und zeigen so in der Vergrößerung eine charakteristische Wabenstruktur.

Damit gibt es von der Hochwasser-Marke insgesamt 4 Typen, die wir Ihnen nachfolgend anbieten möchten. Belege und FDC sind nur in kleinen Restmengen vorhanden.

Bund MiNr 2278 A, 21 Zähnungslöcher, Rasterart I

31-0800 Hochwasser-Marke in postfrischer Erhaltung **2,20**

31-0801 dito in gestempelter Erhaltung **2,20**

31-0802 dito auf illustriertem Ersttagsbrief **2,90**

31-0803 dito als Zehnerbogen ** **22,00**

Bund MiNr 2278 A, 21 Zähnungslöcher, Rasterart II

31-0810 Hochwasser-Marke in postfrischer Erhaltung **1,90**

31-0811 dito in gestempelter Erhaltung **1,90**

31-0812 dito auf illustriertem Ersttagsbrief **2,50**

31-0813 dito als Zehnerbogen ** **19,00**

31-0814 illustr. Beleg "Hochwasserhilfe - Deutsche helfen Deutschen" mit Sonderst. Dresden (26.10.02), kodiert **2,40**

Bund MiNr 2278 C, 22 Zähnungslöcher, Rasterart I

31-0820 Hochwasser-Marke in postfrischer Erhaltung **3,90**

31-0821 dito in gestempelter Erhaltung **3,90**

31-0822 dito auf illustriertem Ersttagsbrief **4,50**

31-0823 dito als Zehnerbogen in postfr. Erhaltung **39,00**

Bund MiNr 2278 C, 22 Zähnungslöcher, Rasterart II

31-0830 Hochwasser-Marke in postfrischer Erhaltung **7,50**

31-0831 dito in gestempelter Erhaltung **7,50**

31-0832 dito auf illustriertem Ersttagsbrief **10,00**

31-0833 dito als Zehnerbogen ** **75,00**

31-0834 dito mit Sonderstempel Bonn (25.9.2002) **75,00**

31-0835 ill. Beleg Sonderst. Bonn (25.09.02), kodiert **8,90**

Bundeswehr-Philatelie

Die Bundeswehr (BW) mit ihren Soldatinnen und Soldaten in den Streitkräften ist ein fester Bestandteil innerhalb der demokr. Struktur der BRD. Seit 1956 sichern die dem Bundesministerium der Verteidigung nachgeordneten militärischen und zivilen Organisationsbereiche mit Hilfe der NATO-Staaten die Souveränität unseres Landes. Neben der neuen Streitkräftebasis sind die Teilstreitkräfte Heer, Luftwaffe und Marine mit ihren unterschiedlichen Waffensystemen sowie der Sanitätsdienst Hauptbestandteil der BW. Daneben gehören die zivile BW-Verwaltung und der Rüstungsbereich dazu. Durch den Einsatz deutscher Soldaten bei humanitären oder friedenserhaltenden Einsätzen in In- und Ausland ist das Ansehen für die BW in der Bevölkerung stark gestiegen.

Auch philatel. ist eine Dokumentation dieser wichtigen Institution in allen Bereichen möglich. Dazu werden jährlich mehrere besonders gestaltete Schmukschläge mit Sonderstempel der DPAG sowie Sonderpostbeförderungen herausgegeben.

HALLER wird Ihnen in den nächsten Journal-Ausgaben weitere interessante Belege anbieten:



31-0850 Am 28.09.2002 stellte die Wehrtech. Dienststelle 61 in Manching auf einem Tag d. o. Tür den neuen Jäger der Luftwaffe, den Eurofighter den Zuschauern vor. Die Belege sind mit diesem Eurofighter befördert worden (Abb. o.) **2,90**

31-0851 Am 07.09.96 feierte das Jagdbombergeschwader 33, einen Tag d. o. Tür. Der Schmukschlag mit pass. SSt wurde bei einem Ausbildungsflug in einem Kampfjet Tornado befördert. Durch Nebenstempel bestätigt **2,90**

31-0852 1997 stand die BW unter dem Motto "Helfen, Retten, Bergen" beim Oder-Hochwasser in pausenlosem Dauereinsatz um den betroffenen Menschen ihr Hab und Gut zu retten. Sonderumschlag mit SSt Frankfurt/Oder vom 19.08.97 u. Zuschlagsmarke "Hochwasserhilfe 1997" **2,90**

31-0853 2000 erneuter Einsatz der Bundeswehr für Opfer der Hochwasserkatastrophe in Mosambik. Beleg mit Sonderstempel Bonn vom 31.03.2000. **2,90**

31-0854 Anlässlich des "5-jähr. Friedensabkommens von Dayton" wurde der abgebildete (untere Abb.) Beleg angefertigt. Er wurde im Einsatzland mit dem Kampfpzner FUCHS befördert. Bestätigt durch entsprech. Nebenstempel **2,90**

ABO-Möglichkeit für Bundeswehr-Belege

Falls Sie zukünftig an diesen Bundeswehr-Belegen interessiert sind und diese zum ABO-Vorzugspreis erhalten wollen, dann sollten Sie die ABO-Bestell-Nr **BW/1** notieren.

Ganzsachen - ein Muß für jeden Deutschland-Sammler

Aktuelle Sonder-Umschläge

Nachfolgend möchten wir Ihnen wieder die aktuellen Ausgaben vorstellen. **HALLER** hat für Sie nachfolgendes Angebot zusammengestellt.



31-0900 Sonder-Umschlag „**Bilaterale Briefmarken-Ausstellung Deutschland-Frankreich**“ ** **0,95**
31-0901 dito, mit passendem Ausstellungs-Sonderstempel gelaufen und kodiert **1,30**

- 31-0905** Sonder-Umschlag „**Internationale Münchner Briefmarkentage**“ in postfrischer Erhaltung **0,95**
31-0906 dito, mit pass. Ausstellungs-Sonderstempel **1,30**
31-0907 4 Sonder-Umschläge mit den vier möglichen Sonderstempeln, gelaufen und kodiert **5,20**
31-0910 Sonder-Umschlag „**Philetalia Köln**“ **0,95**
31-0911 dito, mit pass. Ausstellungs-Sonderstempel **1,30**
31-0912 4 Sonder-Umschläge mit den vier möglichen Sonderstempeln, gelaufen und kodiert **5,20**

Falls Sie die Sonder-Umschläge abonnieren möchten, dann notieren Sie die BestNr **G/30** für postfrische, **g/30** für gestempelte Ausgaben oder **g/31**, wenn Sie alle möglichen Sonderstempel wünschen.

Neue Plus-Postkarten

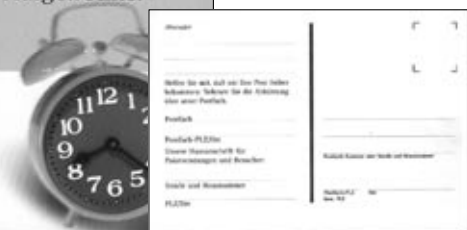
Aufgrund der Gebührenumstellung hat die Post neue Postkarten aufgelegt. Diese Plus-Postkarten werden nur noch im Zehnerpack abgegeben und sind nicht mehr zum eingedruckten Nennwert erhältlich. Interessant dürfte dabei die Postkarte mit dem Dauerserien-Eindruck sein, denn diese war nur sehr kurze Zeit an den Schaltern (wenn überhaupt!). **HALLER** hat rechtzeitig reagiert und kann Ihnen anbieten:

- 31-0920** Plus-Postkarte „**Dauer 45c**“ ** **1,10**
31-0921 dito mit **Ersttags-Sonderstempel Bonn** **1,90**
31-0922 dito mit **Ersttags-Sonderstempel Berlin** **1,90**
31-0923 dito am ersten Tag der portogerechten Verwendung gelaufen (2.1.2003), kodiert **2,20**
- 31-0930** Plus-Postkarte „**1000 Jahre Kronach**“ ** **1,10**
31-0931 dito gestempelt aus der Zeit **1,30**
31-0932 dito gelaufen, Stempel aus der Zeit **1,50**

Amtliche Dienstpostkarten - sehr gesucht!

Dienstpostkarten (Postfach-Benachrichtigungskarten) sind sehr gesucht, weil Sie nur in sehr kleinen Auflagen existieren.

Hier kommt unsere Anschrift für Aufgeweckte!



So liegt der Preis für die Michel-Nr 1 bei 450,- EURO. Um unseren Kunden nach und nach die Möglichkeit zu geben, die Lücken zu schließen, sind wir ständig auf der Suche nach diesen Produkten. Heute können wir Ihnen wieder einige Angebote unterbreiten.

31-0950 Dienstpostkarte MiNr DPB 1 I oW: Die mit der DPB1 identische Karte hat keinen Wertedruck, sondern es sind lediglich Positionswinkel eingedruckt. Diese Postfach-Benachrichtigungskarte wurde Anfang 1998 anlässlich eines postalischen Kongresses verteilt. Ein sehr selten anzutreffendes Stück. Siehe Abbildung links unten. ** **74,50**

31-0951 Dienstpostkarte **MINr 7**, Motiv „Kleiner Wecker“ mit geändertem Postlogo „BRIEF KOMMUNIKATION“, Wertedruck „Eifel“, ohne Materialnummer, ** **29,50**

31-0952 Dienstpostkarte **MINr 8**, Motiv „Bitte ändern Sie unsere ABO-Anschrift“ mit geändertem Postlogo „BRIEF KOMMUNIKATION“, Wertedruck „Eifel“, ohne Material-Nr ** **54,50**

Plusbriefe mit amtlichem Aufdruck



Die amtlichen Aufdrucke auf den Plusbriefen existieren nur in sehr kleinen Stückzahlen. Gerade bei nicht philatelistischen Anlässen landet fast alles unerkannt im Abfalleimer. Dennoch

hat es Haller wieder geschafft, Ihnen zwei solcher Plusbriefe anbieten zu können.

31-0960 Plusbrief mit amtli. Aufdruck „**50 Jahre DRK Blutspendedienst NRW**“ (Abb. 1), postfrisch **5,00**
31-0961 dito mit Tagesstempel aus der Zeit **5,00**

31-0962 Plusbrief mit amtli. Aufdruck „**Viele Grüße vom Quelle Feiertag**“ Aufdruck in roter Farbe (Abb. 2), ** **5,00**
31-0963 dito mit Tagesstempel aus der Zeit **5,00**
31-0965 dito aber Aufdruck in schwarzer Farbe (eine seltenere Variante). Nur **10** Stück vorhanden!!, ** **5,50**
31-0966 dito mit Tagesstempel aus der Zeit **5,50**

31-0970 Plusbrief mit amtli. Aufdruck und Postlogo „**Internat. Münchner Briefmarkentage**“, ** **3,90**
31-0971 dito mit pass. Sonderstempel, gelaufen u. kodiert (Abb.) **4,50**



31-0975 Plusbrief mit amtli. Aufdruck und Postlogo „**Viele Grüße von der Philetalia mit T'card aus Köln**“, ** **3,90**
31-0976 dito mit pass. SSSSt, gelaufen und kodiert **4,50**

Haller - wir machen Ihre Sammlung komplett!

Plusbriefe - ein interessantes Sammelgebiet

Aufgrund einer Panne, die bei der Produktion erfolgt ist, waren die letzten Monate besonders anstrengend. Nur mit großem finanziellen Einsatz und einem riesigen Zeitaufwand war es möglich, fast ausschließlich alle Drucknummern-Varianten zu beschaffen. Aber es ist Licht am Ende des Tunnels und es wird in Zukunft wieder wesentlich ruhiger werden. Zweifellos ein Sammelgebiet nicht nur zum Sammeln sondern auch zum Forschen. Immer wieder tauchen Stücke auf, die sehr interessant sind. Lassen Sie sich auf den nächsten Seiten überraschen. Nutzen Sie unsere ABO-Möglichkeiten und kaufen Sie zum ABO-Vorzugspreis, der bis zu 20% betragen kann. **HALLER** wird Ihnen die Plusbriefe, soweit beschaffbar, innerhalb des Ganzsachen-Abonnements liefern.

Plusbrief-Seltenheit „Frankenhausen C6“

Unter Insidern ist bekannt, dass von dem hier angebotenen Plusbrief "Frankenhausen" Format C6 nur ca. 200 Stück in postfrischer Erhaltung existieren. Deshalb ist auch im



neuen Plusbrief-Katalog keine Bewertung zu finden, zumal es keine Angebote bezüglich der richtigen Preisfindung gibt. Wir können Ihnen dieses Plusbrief-Schmankerl heute sozusagen zu einem sehr fairen Preis anbieten. Plusbrief-Abonnenten werden bevorzugt bedient.

31-1000 Plusbrief „Frankenhausen“ C6-Format, Ausparung auf Rückseite 15x12 mm, selbstklebend, obere der beiden Punktreihen mit 7 Löchern im Innendruck (s. Abb.), WZ steigend, Plusbrief-Katalog-Nr A 010-020 in postfrischer Erhaltung. Die Gelegenheit für nur **14,90**

31-1001 dito gestempelt Tagesstempel (2002) **2,50**

Weitere Plusbrief-Neuheiten



Bitte bedenken Sie, dass bei allen Plusbriefen nur kleine Lagerbestände vorhanden sind und eine Nachbeschaffung später nur schwierig sein wird.

Plusbrief 47 Pf mit Fenster, Werteindruck „Kassel“ mit aufgedruckter Vorausentwertung, kombinierter Rastertiefdruck/Offsetdruck, ohne Auftrags-Nr

Bei dieser Type wurde der normale Plusbrief nachträglich mit dem Vorausentwertungs-Stempel versehen. Das ist daran zu erkennen, dass der Stempel filigraner ist und wegen

ABO-Möglichkeiten „Plusbriefe“

Versäumen Sie nicht den rechtzeitigen Einstieg! Das neue Sammelgebiet "Plusbriefe zu nicht philatelistischen Anlässen" findet bei immer mehr Sammlern Zuspruch. Lassen auch Sie sich deshalb für dieses Abonnement vormerken, damit Ihnen keine Ausgabe entgeht. Wir liefern nicht nur die Erstausgaben, sondern auch Wasserzeichen-Unterschiede sowie Varianten, die das Wertzeichen, den Umschlag bzw. den Innendruck betreffen. Zudem werden wir Sie zum günstigeren Abonnement-Vorzugspreis beliefern.

Notieren Sie eine der nachfolgend aufgeführten Abonnement-Bestell-Nummern auf Ihrem Bestellschein.

PB 1: Plusbriefe zu nicht philatelistischen Anlässen **

PB 2: dito in gestempelter Erhaltung

PB 3: dito portogerecht gelaufene Plusbriefe

des nachträglichen Aufdrucks nicht immer an gleicher Stelle steht. Eine Zwischentype, die Beachtung finden sollte!!

31-1050 Plusbrief m. Fenster 47/0.24 Raster/Offset **4,00**

31-1051 Plusbrief in gestempelter Erhaltung **4,50**

31-1052 Plusbrief echt gelaufen, kodiert **5,00**

Plusbrief 47/0.24 mit Fenster, Werteindruck „Kassel“ mit aufgedruckter Vorausentwertung, 2 Lumogenbalken, mit Auftrags-Nr 100112.

Erstmals sind 2 Lumogenbalken aufgedruckt worden.

31-1055 Plusbrief mit 2 Lumogenbalken, ** **3,20**

31-1056 Plusbrief in gestempelter Erhaltung **3,50**

31-1057 Plusbrief echt gelaufen und kodiert **4,00**



Plusbrief 80 Pf/0.41 mit Fenster, Werteindruck „St. Reinoldi“ mit Vorausentwertung, mit Auftrags-Nr 100080.

31-1060 Plusbrief in postfrischer Erhaltung **4,00**

31-1061 Plusbrief in gestempelter Erhaltung **4,50**

31-1062 Plusbrief echt gelaufen, kodiert **5,00**

Plusbrief 55c Werteindruck „Feinger“ Format C6, Auftrags-Nr „100088“

31-1065 Plusbrief ** **1,75**

31-1066 dito ESSt Bonn **2,50**

31-1067 dito ESSt Berlin **2,50**

31-1068 Plusbrief echt gelaufen

(Stempel 2.1.2003 Posttower) und kodiert **2,95**



Plusbrief 55c Werteindruck „Feinger“ Format DIN lang ohne Fenster. Auftrags-Nr 100085 (kleine dünne Ziffern)

31-1070 Plusbrief in postfrischer Erhaltung **2,20**

31-1071 dito mit Ersttags-Sonderstempel Bonn **3,20**

31-1072 dito mit Ersttags-Sonderstempel Berlin **3,20**

31-1073 dito gelaufen (2.1.03 Posttower) u. kodiert **3,50**

Plusbrief 55c Werteindruck „Feinger“ Format DIN lang ohne Fenster, mit Auftrags-Nr 100114.

31-1075 Plusbrief in postfrischer Erhaltung **1,75**

31-1076 dito in gestempelter Erhaltung **2,20**

31-1077 dito gelaufen (Sonderstempel) u. kodiert **2,60**

Plusbrief 55c Werteindruck „Feinger“ Format DIN lang mit Fenster, mit Auftrags-Nr 100083.

31-1080 Plusbrief in postfrischer Erhaltung **2,20**

31-1081 dito mit Ersttags-Sonderstempel Bonn **3,20**

31-1082 dito mit Ersttags-Sonderstempel Berlin **3,20**

31-1083 dito gelaufen (2.1.03 Posttower) u. kodiert **3,50**

Von der nachfolgend angebotenen Auftragsnummer 100084 gibt es insgesamt 4 verschiedene Stellungen. Wir können Ihnen heute 2 davon anbieten:

Plusbrief 55c Werteindruck „Feinger“ Format DIN lang mit Fenster, mit Auftrags-Nr 100084 (Stellungstyp 3).

31-1085 Plusbrief in postfrischer Erhaltung **3,00**

31-1086 dito mit Ersttags-Sonderst. Bonn **3,50**

31-1087 dito mit Ersttags-Sonderst. Berlin **3,50**

31-1088 dito gelaufen (2.1.2003 Stempel Posttower) und kodiert **3,60**

100 084

Plusbriefe - ein interessantes Sammelgebiet

100 084

**Plusbrief 55c Wertedruck „Feiniger“
Format DIN lang mit Fenster, mit Auftrags-
Nr 100084 (Stellungstyp 1 = außerhalb
des Rahmens).**

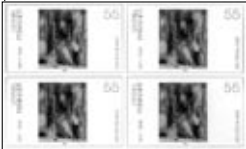
31-1100 Plusbrief postfrische Erhalt. **3,00**
31-1101 dito gestempelte Erhaltung **3,30**
31-1102 dito gelaufen und kodiert **3,60**

**Plusbrief 55c „Feiniger“ Format DL mit Fenster, nasskle-
bend, mit Auftrags-Nr 594 463 B46 aufwärts lesend**

31-1105 Plusbrief in postfrischer Erhaltung **3,30**
31-1106 dito in gestempelter Erhaltung **3,80**
31-1107 dito gelaufen und kodiert **4,30**

**Plusbrief 55c „Feiniger“ Format DL mit Fenster, nasskle-
bend, mit Auftrags-Nr B46 601 412 aufwärts lesend**

31-1110 Plusbrief in postfrischer Erhaltung **2,40**
31-1111 dito mit Ersttags-Sonderstempel Bonn **3,20**
31-1112 dito mit Ersttags-Sonderstempel Berlin **3,20**
31-1113 dito gelaufen (2.1.03 Posttower) u. kodiert **3,70**



Hinweis: Umschlag mit schwarzem Innendruck - resultierend aus dem Überdruck der Restbestände, wobei das zuerst aufgedruckte Wertzeichen „Thaer“ durch die schwarze Farbe durchscheint. Ein sicher interessanter Plusbrief mit einer kleinen Auflage.

Plusbrief 4 x 55c „Feiniger“ Format B4, Überdruck-Ausgabe, mit 100 093.

31-1115 Plusbrief in postfrischer Erhaltung **7,60**
31-1116 dito mit Ersttags-Sonderstempel Bonn **8,50**
31-1117 dito mit Ersttags-Sonderstempel Berlin **8,50**
31-1118 dito gelaufen (2.1.03 Posttower) u. kodiert **9,00**

**Plusbrief 100c „Porta Nigra Trier“
Format DL ohne Fenster, Auftrags-Nr
B46 564 486 aufwärts lesend**

31-1120 Plusbrief, ** **3,50**
31-1121 dito mit ESSt Bonn **4,50**
31-1122 dito mit ESSt Berlin **4,50**
31-1123 dito gelaufen (2.1.03 Stempel Posttower) und kodiert **4,90**



**Plusbrief 100c „Porta Nigra Trier“ Format DL ohne Fen-
ster, Auftrags-Nr 594 463 B46 abwärts lesend**

31-1124 Plusbrief in postfrischer Erhaltung **8,50**
31-1125 dito mit Ersttags-Sonderstempel Bonn **9,00**
31-1126 dito mit Ersttags-Sonderstempel Berlin **9,00**
31-1127 dito in gestempelter Erhaltung (Tagessst.) **9,00**
31-1128 dito gelaufen (2.1.03 Posttower) u. kodiert **9,40**
31-1129 dito gelaufen u. kodiert (Tagessstempel) **9,40**

**Plusbrief 100c „Porta Nigra Trier“ Format DL mit Fenster,
Auftrags-Nr B46 601 412 aufwärts lesend**

31-1130 Plusbrief in postfrischer Erhaltung **3,50**
31-1131 dito mit Ersttags-Sonderstempel Bonn **4,50**
31-1132 dito mit Ersttags-Sonderstempel Berlin **4,50**
31-1133 dito gelaufen (2.1.03 Posttower) u. kodiert **4,90**

**Plusbrief 100c „Porta Nigra Trier“ Format DL mit Fenster,
Auftrags-Nr B46 412 601 aufwärts lesend**

31-1150 Plusbrief in postfrischer Erhaltung **3,50**
31-1151 dito in gestempelter Erhaltung (Sonderst.) **4,00**
31-1152 dito gelaufen (Sonderstempel) u. kodiert **4,40**

**Plusbrief 100c „Porta Nigra Trier“ Format DL mit Fenster,
Auftrags-Nr B46 564 486 aufwärts lesend**

31-1155 Plusbrief in postfrischer Erhaltung **5,90**
31-1156 dito in gestempelter Erhaltung (Sonderst.) **6,30**
31-1157 dito gelaufen (Sonderstempel) u. kodiert **6,70**

**Plusbrief 45c „1000 Jahre
Kronach“ Format DL mit
Fenster, Vorausentwertung,
Auftrags-Nr B50 596 463
aufwärts lesend**

31-1160 Plusbrief ** **4,00**
31-1161 dito gestem. **4,50**
31-1162 Plusbrief echt gelaufen und kodiert **4,90**



**Plusbrief 45c „Kronach“ Format DL mit Fenster, Voraus-
entwertung, Auftrags-Nr B50 567 463 abwärts lesend**

31-1165 Plusbrief in postfrischer Erhaltung **3,30**
31-1166 dito in gestempelter Erhaltung **3,70**
31-1167 Plusbrief echt gelaufen und kodiert **4,20**

**Plusbrief 45c „Kronach“ Format DL mit Fenster, Voraus-
entwertung, Auftrags-Nr B50 601 617 aufwärts lesend**

31-1170 Plusbrief in postfrischer Erhaltung **4,00**
31-1171 dito in gestempelter Erhaltung **4,40**
31-1172 Plusbrief echt gelaufen und kodiert **4,90**

**Plusbrief 45c „Kronach“ Format DL mit Fenster, Voraus-
entwertung, Auftrags-Nr B51 564 507 aufwärts lesend**

31-1175 Plusbrief in postfrischer Erhaltung **4,90**
31-1176 dito in gestempelter Erhaltung **5,40**
31-1177 Plusbrief echt gelaufen und kodiert **5,90**

**Plusbrief 100+44c „Sehens-
würdigk.“ Format B4, ohne Fen-
ster, Haftstreifen mit Aufdruck
„Plusbrief“, Auftrags-Nr 100 091.**

31-1180 Plusbrief ** **4,20**
31-1181 dito ESSt Bonn **5,10**
31-1182 dito ESSt Berlin **5,10**
31-1183 dito gelaufen (2.1.03 Posttower) u. kodiert **5,60**



**Plusbrief 100+44c „Sehenswürdigkeiten“ Format A4, mit
Fenster, Haftstreifen mit Aufdruck „Plusbrief“, Auftrags-Nr
100 089.**

Von dieser Ausgabe gibt es 2 verschiedene Typen was die Schrift auf der Haftstreifenabdeckung anbelangt. Typ 1: Schrifthöhe 8-9 mm, Typ 2: Schrifthöhe 6 mm.

31-1185 Plusbrief, Schrifthöhe 8-9 mm ** **7,60**
31-1186 Plusbrief, Schrifthöhe 6 mm ** **8,30**
31-1187 dito gestempelt, Schrifthöhe 8-9 mm **7,90**
31-1188 dito gestempelt, Schrifthöhe 6 mm **8,80**
31-1189 dito gelaufen und kodiert **9,00**

**Plusbrief 100+44c „Sehenswürdigkeiten“ Format A4, mit
Fenster, Auftrags-Nr 100 123.**

31-1190 Plusbrief in postfrischer Erhaltung **6,70**
31-1191 dito mit Ersttags-Sonderstempel Bonn **7,60**
31-1192 dito mit Ersttags-Sonderstempel Berlin **7,60**
31-1193 dito gelaufen (2.1.03 Posttower) u. kodiert **8,00**

Plusbriefe aktuell

**Plusbrief 144c „Lissitzky“
Format B4, ohne Fenster, Auf-
trags-Nr 100 092.**

31-1200 Plusbrief ** **4,20**
31-1201 dito gestempelt **4,50**
31-1203 dito gelaufen (Tages-
stempel) und kodiert **4,90**



**Plusbrief 144c „Lissitzky“ Format A4, mit Fenster, Auf-
trags-Nr 100 090.**

Davon gibt es 2 Varianten. Typ 1: Nr 100 090 schrägstehend und langer Strich vor der Nummer. Typ 2: Auftrags-Nr gerade stehend

31-1205 Plusbrief **Typ 1**, in postfrischer Erhaltung **6,70**
31-1206 dito mit Ersttags-Sonderstempel Bonn **7,50**
31-1207 dito mit Ersttags-Sonderstempel Berlin **7,50**
31-1208 dito gelaufen (2.1.03 Posttower) und kodiert **7,90**
31-1209 Plusbrief **Typ 2**, in postfrischer Erhaltung **8,50**
31-1210 dito in gestempelter Erhaltung **8,90**
31-1211 dito gelaufen und kodiert **9,30**

Der neue Plusbrief-Katalog



NEU

Die dringend erwartete 2. Auflage des Plusbrief-Katalogs liegt vor. Der neue Katalog wurde komplett überarbeitet und sehr umfassend ergänzt. Die neue Auflage hat über 290 Seiten gegenüber 103 Seiten der gerade erst ein Jahr alten 1. Auflage. Jeder Sammler wird in dem Katalog viele Ganzsachen finden, deren Existenz ihm bisher nicht bekannt

war, damit wird die Lektüre eine höchst spannende Angelegenheit. **Neu!** ist der Plusbrief-Finder im Anhang. Er ermöglicht die Katalognummer eines vorliegenden Plusbriefes anhand einer kurzen Beschreibung im Katalog schnell zu finden. Dieses Katalogwerk ist für jeden Ganzsachen-Sammler unerlässlich, deshalb sollten so sofort zugreifen **19,90**

Wichtiger Hinweis an unsere Kunden

Bisher haben wir an alle Kunden regelmäßig auch die Weltneuheiten-Listen versandt. Dabei haben wir festgestellt, dass ein Teil unserer Kunden aus diesen Listen nicht bestellt, da sie vermutlich keine ausländischen Ausgaben sammeln.

Sollten Sie zu den Kunden gehören, die diese Neuheitenlisten nicht benötigen und uns das noch nicht mitgeteilt haben, dann wären wir Ihnen sehr dankbar, wenn Sie uns mit Ihrer Bestellung einen kurzen Hinweis geben würden. Selbstverständlich erhalten alle unsere Kunden auch weiterhin das HALLER-Journal sowie alle anderen Angebote automatisch und kostenlos.

Wir bedanken uns für Ihre Mitarbeit.

Amtliche Kontaktgaben

Aktuelle Ausgaben zur neuen Klappkarten-Serie
Nutzen Sie die Gelegenheit Ihre Bund-Sammlung mit dieser ansprechenden Serie zu bereichern.

31-1250 Klappkarte Nr 35, „Eröffnung der 4. Elbtunneldröhre“ mit Marke 1.12 aus Block Antarktis **3,85**

31-1251 Klappkarte Nr 36, „30 J. Weihnachtsmarkt in Essen“ **3,85**

31-1252 Klappkarte Nr 37, „Porta Nigra“, s. Abb. **3,85**

31-1253 Klappkarte Nummer 38, „Tönninger Packhaus“ **3,85**

31-1254 Klappkarte Nr 39A, „100.

Geburtstag Georg Elser“, SSt Königsbrunn **3,85**

31-1255 Klappkarte Nr 39B, dito, aber SSt Bremen **3,85**

31-1256 Klappk. Nr 40, „Ausst. MARE BALTIKUM“ **3,85**

31-1257 Klappk. Nr 41, „Seute Deern“ SWK 2.60 **4,30**

31-1258 Klappk. Nr 42, „Kölner Dom“ siehe Abb. **3,85**



Falls Sie eine ABO-Fortsetzung für diese Serie wünschen, dann notieren Sie bitte die ABO-Bestell-Nr **a260/Y45**.

Kontaktgaben - Erinnerungskarten

Hier finden Sie noch weitere Ausgaben, mit denen Sie Ihre Sammlung ausschmücken können.

31-1260 VS-Klappkarte „50 Jahre Deutsches Fernsehen“, mit vielen Hintergrund-Infos **5,00**

31-1261 VS-Klappkarte „Deutsche Kultautomobile“, eingeklebt kpl. Wofa-Satz, Hintergrund-Infos zur Geschichte des Autos **9,75**

31-1262 VS-Klappkarte „Fußball-WM 2002“ (siehe Abb.). Enthalten sind jeweils die postfr. Ausgaben von Bund, Argentinien, Brasilien, Frankreich und Uruguay, die Bund DFB-Marke und der GS-Umschlag mit Fußball-WM Werteindruck sowie der England-Block. Zusätzlich die Bund-Ausgabe mit ES-St. Ein Meisterwerk für nur **36,80**

31-1263 4-farb. Klappkarte „Tag der Sachsen in Hoyersverda 1998“, mit Sachsen-Wappenmarke und pass. SSt (s. Abb.) **3,90**

31-1264 Erinnerungskarte „Berliner Briefmarkentage 2002“ mit Sondermarke u. SSt **1,90**

31-1265 Erinnerungskarte „Internat. Münchener Briefmarkentage“ mit Zuschlagsmarke u. SSt **2,00**

31-1266 Erinnerungskarte „Philatelia und T-card, Köln“ mit selbstklebender Sondermarke und passendem SSt **1,90**



Neue Dauerserienwerte „Sehenswürdigkeiten“

Die ohnehin umfangreichste Dauerserie wurde aufgrund der Gebührenänderung um weitere vier Werte ergänzt. Wir möchten darauf hinweisen, dass wir die einzelnen Positionen sowohl in postfrisch als auch mit ESSt liefern können. Bitte geben Sie bei einer Bestellung die entsprechende Erhaltungsform mit an.



Rollenmarken in Bogenform - 180 Cent - 13.2.2003

31-1300 180 Cent Wert als waagerechtes Paar **	5,40
31-1301 180 Cent Wert als Oberrandstück **	2,90
31-1302 180 Cent Wert als Eckrandstück **	3,25
31-1303 180 Cent Wert als Eckrandviererblock **	11,50

Rollenmarken in Bogenform - 200 Cent - 13.2.2003

31-1305 200 Cent Wert als waagerechtes Paar **	6,00
31-1306 200 Cent Wert als Oberrandstück **	3,20
31-1307 200 Cent Wert als Eckrandstück **	3,60
31-1308 200 Cent Wert als Eckrandviererblock **	12,80

Rollenmarken in Bogenform - 260 Cent - 6.3.2003

31-1310 260 Cent Wert als waagerechtes Paar **	7,80
31-1311 260 Cent Wert als Oberrandstück **	4,15
31-1312 260 Cent Wert als Eckrandstück **	4,70
31-1313 260 Cent Wert als Eckrandviererblock **	16,65

Rollenmarken in Bogenform - 410 Cent - 6.3.2003

31-1315 410 Cent Wert als waagerechtes Paar **	12,30
31-1316 410 Cent Wert als Oberrandstück **	6,55
31-1317 410 Cent Wert als Eckrandstück **	7,40
31-1318 410 Cent Wert als Eckrandviererblock **	26,25

☐ Nutzen Sie unsere Spezial-Abonnements für Bogenmarken in Rollenform. Wir liefern neben waager. Paaren auch Ober- und Eckränder sowie Eckrandviererblocks in allen Varianten. Außerdem kaufen Sie zum günstigeren ABO-Vorzugspreis. Sprechen Sie uns doch einfach an!

Neu: Zwei verschiedene Nummertypen

Mit der Ausgabe der Rollenmarken im Dezember 2002 ist eine neue Aera angebrochen. Sehr früh nach dem Erscheinen haben verschiedene Sammler festgestellt, dass es zwei unterschiedliche Nummertypen bei ein und derselben Ausgabe gibt.

War bisher nur die Variante mit dem Punkt hinter der Nummer bekannt, so ist aufgrund eines offensichtlichen Druckwerkwechsels (Verschleiß) ein Tintenstrahlwerk eingebaut worden, das Nummern ohne Punkt auf der Gummiseite anbringt. Da seitens der Post nicht bekanntgegeben wird wann welche Druckwerke zum Einsatz kommen, tippen momentan selbst Insider im Denken. **Die Überraschung** war aber perfekt, als man auch die Werte 47/0,24 und 80/0,41 (Doppelwährung), die vor dem 27. Dezember 2002 erschienen sind, mit Zählnummern ohne Punkt fand. Wie häufig das Vorkommen der einen oder anderen Variante



kann momentan nur schwer eingeschätzt werden. Schwierig sind aber auf alle Fälle die Werte 47/0,24 und 80/0,41

Hinweis an unsere Abonnenten: Innerhalb des Abonnements liefern wir nur die Nummern-Variante, die uns am Ausgabetag vorliegt. Sollten Sie in Zukunft beide Varianten geliefert haben wollen, dann teilen Sie uns das bitte mit. Wir werden das Abo dann entsprechend umstellen.

Nachfolgend unser Angebot über alle bisher bekannten Werte mit verschiedenen Nummern-Varianten. Gerne liefern wir Ihnen auch die nachfolgend aus Platzgründen nicht angebotenen 3er, 6er und 11er Streifen. Für Rollenanfänge, Rollenden und 6er Übergangsstreifen merken wir Sie gerne vor. Bitte haben Sie aber Verständnis, wenn wir hier erst die Abonnenten bedienen. Vergessen Sie nicht bei einer Bestellung die Erhaltungsform (** oder o) anzugeben.

Teilweise liegen uns zur Zeit nur begrenzte Stückzahlen vor. Sollte die eine oder andere Sorte zwischenzeitlich ausverkauft sein, dann werden wir diese zur Nachlieferung vormerken. Nutzen Sie dieses Angebot um komplett zu werden!

44 Cent - 500er Rolle - Nummer mit Punkt

31-1350 44 Cent Wert mit 2-stelliger rücks. Nr **	1,00
31-1351 44 Cent Wert dito als 5er Streifen **	3,30
31-1352 44 Cent Wert mit 3-stelliger rücks. Nr **	1,00
31-1353 44 Cent Wert dito als 5er Streifen **	3,30

44 Cent - 500er Rolle - Nummer ohne Punkt

31-1355 44 Cent Wert mit 2-stelliger rücks. Nr **	1,50
31-1356 44 Cent Wert dito als 5er Streifen **	3,90
31-1357 44 Cent Wert mit 3-stelliger rücks. Nr **	1,30
31-1358 44 Cent Wert dito als 5er Streifen **	3,60

45 Cent - 500er Rolle - Nummer mit Punkt

31-1360 45 Wert mit 2-stelliger rücks. Nr **	1,00
31-1361 45 Cent Wert als 5er Streifen **	3,50
31-1362 45 Cent Wert mit 3-stelliger Nr **	0,90
31-1363 45 Cent Wert als 5er Streifen **	3,25

45 Cent - 500er Rolle - Nummer ohne Punkt

31-1365 45 Wert mit 2-stelliger rücks. Nr **	1,00
31-1366 45 Cent Wert als 5er Streifen **	3,50
31-1367 45 Cent Wert mit 3-stelliger Nr **	0,90
31-1368 45 Cent Wert als 5er Streifen **	3,25

45 Cent - 2000er Rolle - Nummer ohne Punkt

31-1370 45 Cent Wert mit 3-stelliger Nr über 500 **	2,25
31-1371 45 Cent Wert als 5er Streifen **	4,20
31-1372 45 Cent Wert mit 4-stelliger Nr über 1000 **	1,75
31-1373 45 Cent Wert als 5er Streifen **	3,90

55 Cent - 500er Rolle - Nummer mit Punkt

31-1375 55 Wert mit 2-stelliger rücks. Nr **	1,20
31-1376 55 Cent Wert als 5er Streifen **	4,30
31-1377 55 Cent Wert mit 3-stelliger Nr **	1,10
31-1378 55 Cent Wert als 5er Streifen **	3,85

55 Cent - 500er Rolle - Nummer ohne Punkt

31-1380 55 Wert mit 2-stelliger rücks. Nr **	1,20
31-1381 55 Cent Wert als 5er Streifen **	4,30
31-1382 55 Cent Wert mit 3-stelliger Nr **	1,10
31-1383 55 Cent Wert als 5er Streifen **	4,00

Nummern-Varianten bei der Serie „Sehenswürdigkeiten“

55 Cent - 10.000er Rolle - Nummer ohne Punkt

31-1400 55 Cent Wert mit 3-st. rücks. Nr über 500 **	7,30
31-1401 55 Cent Wert als 5er Streifen **	7,30
31-1402 55 Cent Wert mit 4-stelliger Nr **	1,80
31-1403 55 Cent Wert als 5er Streifen **	5,65

100 Cent - 500er Rolle - Nummer mit Punkt

31-1405 100 Cent Wert mit 2-stelliger rücks. Nr **	2,20
31-1406 100 Cent Wert als 5er Streifen **	7,50
31-1407 100 Cent Wert mit 3-stelliger Nummer **	2,00
31-1408 100 Cent Wert als 5er Streifen **	7,20

100 Cent - 500er Rolle - Nummer ohne Punkt

31-1410 100 Cent Wert mit 2-stelliger rücks. Nr **	3,90
31-1411 100 Cent Wert als 5er Streifen **	8,90
31-1412 100 Cent Wert mit 3-stelliger Nummer **	3,50
31-1413 100 Cent Wert als 5er Streifen **	8,50

160 Cent - 500er Rolle - Nummer mit Punkt

31-1415 160 Cent Wert mit 2-stelliger rücks. Nr	3,50
31-1416 160 Cent Wert als 5er Streifen	12,20
31-1417 160 Cent Wert mit 3-stelliger Nummer	3,20
31-1418 160 Cent Wert als 5er Streifen	11,60

160 Cent - 500er Rolle - Nummer ohne Punkt

31-1420 160 Cent Wert mit 2-stelliger rücks. Nr	3,50
31-1421 160 Cent Wert als 5er Streifen	12,20
31-1422 160 Cent Wert mit 3-stelliger Nummer	3,20
31-1423 160 Cent Wert als 5er Streifen	11,60

144 Cent - 500er Rolle - Nummer mit Punkt

31-1425 144 Cent Wert mit 2-stelliger rücks. Nr	3,15
31-1426 144 Cent Wert als 5er Streifen	10,80
31-1427 144 Cent Wert mit 3-stelliger Nummer	2,90
31-1428 144 Cent Wert als 5er Streifen	10,10

144 Cent - 500er Rolle - Nummer ohne Punkt

31-1430 144 Cent Wert mit 2-stelliger rücks. Nr	3,15
31-1431 144 Cent Wert als 5er Streifen	10,80
31-1432 144 Cent Wert mit 3-stelliger Nummer	2,90
31-1433 144 Cent Wert als 5er Streifen	10,10

220 Cent - 500er Rolle - Nummer mit Punkt

31-1435 220 Cent Wert mit 2-stelliger rücks. Nr	4,85
31-1436 220 Cent Wert als 5er Streifen	16,60
31-1437 220 Cent Wert mit 3-stelliger Nummer	4,40
31-1438 220 Cent Wert als 5er Streifen	15,90

220 Cent - 500er Rolle - Nummer ohne Punkt

31-1440 220 Cent Wert mit 2-stelliger rücks. Nr	4,85
31-1441 220 Cent Wert als 5er Streifen	16,60
31-1442 220 Cent Wert mit 3-stelliger Nummer	4,40
31-1443 220 Cent Wert als 5er Streifen	15,90

180 Cent - 500er Rolle - Nummer ohne Punkt

31-1445 180 Cent Wert mit 2-stell. rücks. Nr **	3,90
31-1446 180 Cent Wert dito als 5er Streifen **	13,70
31-1447 180 Cent Wert mit 3-stelliger rücks. Nr **	3,60
31-1448 180 Cent Wert dito als 5er Streifen **	13,00

200 Cent - 500er Rolle - Nummer mit Punkt

31-1450 200 Cent Wert mit 2-stelliger rücks. Nr **	4,90
31-1451 200 Cent Wert als 5er Streifen **	16,50
31-1452 200 Cent Wert mit 3-stelliger Nr **	4,50

31-1454 200 Cent Wert als 5er Streifen **	16,00
--	--------------

200 Cent - 500er Rolle - Nummer ohne Punkt

31-1455 200 Cent Wert mit 2-stelliger rücks. Nr **	4,00
31-1456 200 Cent Wert als 5er Streifen **	15,20
31-1457 200 Cent Wert mit 3-stelliger Nr **	3,70
31-1458 200 Cent Wert als 5er Streifen **	14,50

260 Cent - 500er Rolle - Nummer ohne Punkt

31-1460 260 Cent Wert mit 2-stelliger rücks. Nr **	5,50
31-1461 260 Cent Wert als 5er Streifen **	19,10
31-1462 260 Cent Wert mit 3-stelliger Nr über 500 **	5,20
31-1463 260 Cent Wert als 5er Streifen **	18,50

410 Cent - 500er Rolle - Nummer mit Punkt

31-1465 410 Cent Wert mit 2-stelliger rücks. Nr **	11,90
31-1466 410 Cent Wert als 5er Streifen **	33,40
31-1467 410 Cent Wert mit 3-stelliger Nr **	11,30
31-1468 410 Cent Wert als 5er Streifen **	32,30

410 Cent - 500er Rolle - Nummer ohne Punkt

31-1470 410 Cent Wert mit 2-stelliger rücks. Nr **	8,30
31-1471 410 Cent Wert als 5er Streifen **	29,70
31-1472 410 Cent Wert mit 3-stelliger Nr **	7,80
31-1473 410 Cent Wert als 5er Streifen **	28,70

47 Pf/0.24 - 10000er Rolle - Nummer ohne Punkt

31-1475 47/0.24 Wert mit 2-stelliger rücks. Nr **	2,20
31-1476 47/0.24 Wert als 5er Streifen **	3,50
31-1477 47/0.24 Wert mit 3-stelliger Nr **	1,60
31-1478 47/0.24 Wert als 5er Streifen **	2,95
31-1479 47/0.24 Wert mit 4-stelliger Nr **	1,10
31-1480 47/0.24 Wert als 5er Streifen **	2,40

80 Pf/0.41 - 500er Rolle - Nummer ohne Punkt

31-1481 80/0.41 Wert mit 2-stelliger rücks. Nr **	2,90
31-1482 80/0.41 Wert als 5er Streifen **	4,15
31-1483 80/0.41 Wert mit 3-stelliger Nr **	2,70
31-1484 80/0.41 Wert als 5er Streifen **	3,90

4. Sondermarken-Ausgabe aus Rolle



Am 6. März ist eine weitere selbstklebende Sondermarke erschienen, die per 100 in der Markenbox abgepackt ist. Ein Verkauf ist über die Schalter nicht vorgesehen. Auf den letzten Marken der Rolle befinden sich bei dieser Ausgabe keine roten Farbstiche. Nutzen Sie unser nachfolgendes Angebot!

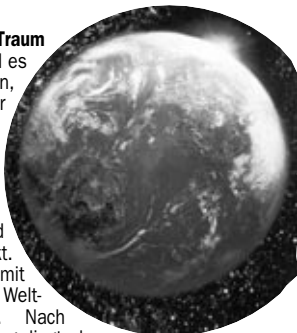
31-1490 Einzelmarke „Kölner Dom“ ohne Zahl-Nr **	0,80
31-1491 dito mit Zahnnummer	1,10
31-1492 dito als Dreierstreifen, **	2,45
31-1493 dito als Fünferstreifen, **	3,85
31-1494 Rollenanfang 6er Streifen	5,90
31-1495 Rollenanfang 5er Streifen	5,50
31-1496 Illustrierter Ersttagsbrief, ESSt	1,70
31-1497 illustr. Ersttagsbrief gelaufen und kodiert	1,90
31-1498 Markenbox fachgerecht gefaltet	1,50

Erste Weltraumpost

NEU

Ihre persönliche Weltraumpost Deutschland - Weltraum - Erde

Ein **philatelistischer Traum** wird war! **Erstmals** wird es **Weltraumpost** geben, wozu jeder Sammler seine **eigene, individuelle Briefpost** einlefern kann.



Seit der Zeppelin-Post ist das originellste und sensationellste Projekt. Es wird in Verbindung mit einem bedeutendem Welt-raumereignis stehen. Nach zweijähriger Vorbereitung liegt das Einverständnis der entsprechend staatlichen bzw. parlamentarischen und postbehördlichen Stellen vor.

Es ist also soweit! Sie können **Ihre eigene Weltraumpost vorbereiten** und durchführen lassen. Es ist echtlaufende Post an Sie oder einen beliebigen Adressaten auf unserem Planeten!! Keine Souvenirbriefe, sondern Philatelie im besten klassischen Sinne. Erstmals für einen größeren - den noch naturgemäß begrenzten - Kreis realisierbar. **Für jede Deutschland-Sammlung eine exzellente Bereicherung.**

Ab der Nummer 1 eines **neuen Sammelgebiets** dabei sein. Wir geben Ihnen dazu die Chance. Das modernste Transportmittel unserer Zeit und zeitgemäße Philatelie bilden eine Einheit.

Machen Sie aktiv mit an diesem sensationellen Projekt. Sie können wirklich Ihren Brief individuell vorbereiten, illustrieren, frankieren und adressieren. Sie können aber auch das offiziell geplante Kuvert bestellen. In jedem Fall erhält Ihr Umschlag die offiziellen Raketen- und Weltraumbeförderungsstempel sowie die irdischen, postalischen Abstempelungen.

Die Kapazität der Weltraumrakete ist begrenzt. Die **Auflage** ist auf 7.500 Exemplare **limitiert**. Und in den nächsten Jahren ist jeweils ein Folgestart geplant. Jeder bestätigte besteller hat das Recht, zu den günstigen Konditionen im jeweiligen Folgejahr dabei zu sein. **Eine neue philatelistische Ara beginnt** mit einem Superservice, der von uns **mit allerhöchsten Qualitäts und Sicherheitsgarantien** betreut wird. Falls Sie noch Fragen haben, bevor Sie sich entscheiden, so stehen wir Ihnen natürlich gern zur Verfügung.

Nutzen Sie diese einmalige Gelegenheit bei diesem neuen Sammelgebiet ab der Nummer 1 dabei zu sein.

31-1500 meine eigene, individuell frankierte Weltraumpost (frankieren Sie Ihren Beleg mit 1.50 Euro = Weltporto. Verwenden Sie maximal 2 Wertzeichen !!) Senden Sie den Beleg an uns unsere Firma - wir werden diesen dann an die entsprechende Stelle weiterleiten **49,50**

31-1501 Exemplar der offiziell illustrierten und frankierten Weltraumpost **54,00**

Freeway - Melierfaser

Unsere Garantie-Leistungen:

Wir verbürgen uns dafür, dass jede von uns bestätigte Weltraumpost an Bord der Weltraumrakete genommen wird.

Wir verbürgen uns dafür, dass alle erforderlichen offiziellen Weltraumbestätigungsstempel und postalischen Abstempelungen erfolgen.

Wir verbürgen uns dafür, dass alle Briefe auf dem Postweg direkt zugestellt werden. Das Versandrisiko (Beschädigungen, Verluste) trägt allerdings jeder Besteller selbst. Um sogar das auszuschließen, versenden wir auf Wunsch Ihre Weltraumpost unter eingeschriebenen Schutzumschlag. Es entsteht dann ein Bearbeitungszuschlag von 6 Euro pro Gesamtauftrag.

Wir verbürgen uns dafür, dass Sie fair und kompetent bedient werden. Für den unwahrscheinlich, aber denkbaren Fall eines Fehlstarts oder eines Verlustes beim Wiedereintritt in die Erdatmosphäre bzw. bei der Landung haben Sie dann das Recht, bei einer neuen Weltraumrakete nochmals dabei zu sein. Weitere Kosten werden Ihnen dann nicht berechnet.

Wir verbürgen uns schließlich dafür, dass jeder bestätigte Kunde auch im nächsten Jahr - und in möglichen Folgejahren - zu den günstigsten möglichen Konditionen bis zur gleichen Auftragshöhe wieder mitmachen kann.

Neue Freeway-Paket- und Zusatzmarken

Mit der Umstellung der Paketgebühren am 1. März 2003 hat die Post neue Freeway-Paketmarken aufgelegt. Da es auch bei den Gewichtsstufen Umstellungen gab, wurden auch neue Zusatzmarken ausgegeben.

Diese Paketmarken sind auch für die Hologrammsammler von Interesse, denn es ist ein Hologramm aufgebracht, das das Postlogo zeigt.



31-1550 Freeway-Paketm. **Deutschland** (1.3.03) ** **10,70**

31-1551 dito in gestempelter Erhaltung **10,70**

31-1552 Zusatzmarke bis 10 kg, ungebraucht **5,10**

31-1553 Zusatzmarke bis 20 kg, ungebraucht **10,70**

31-1554 Freeway-Paketm. **EU-Länder** (1.3.03) ** **27,70**

31-1555 dito in gestempelter Erhaltung **27,70**

31-1556 Zusatzmarke bis 10 kg, ungebraucht **6,80**

31-1557 Zusatzmarke bis 20 kg, ungebraucht **20,40**

Melierfaser-Marken

Bei den Rollenmarken mit Melierfaser-Papier gibt es mittlerweile große Probleme, da der Wert 690 Pf zur Komplettierung der Sätze nicht mehr verfügbar ist. Einen enormen Preisanstieg gab es aber für den gestempelten Satz. Hier möchten wir unseren Kunden nahelegen, dass sich hier eine weitere Preisentwicklung nach oben ergeben wird.



31-1560 6 Werte Melierfaser gestempelt **55,00**

31-1561 dito mit rückseitiger Zählnummer, gestem. **95,00**

Aufgrund der Gebühreumstellung am 1. Januar 2003 wurden auch die Wertstufen bei den ATM umgestellt. Nachfolgend unser Angebot für

Sielaff ATM Motiv „Briefkasten“ 2003

Die Automaten wurden am 1.1.2003 umgestellt. Da am 1.1.2003 nur eine Handvoll Postfilialen geöffnet hatte, war es sehr schwierig (und aufwendig) ersttagsgestempelte ATM zu erhalten bzw. Briefe abzulegen. Während der große VS-Satz 2002 identisch mit dem Tastensatz war, unterscheidet sich der VS-Satz 2003 erheblich. So sind die Werte 0.50 und 2.60 nicht aus den Ortsgeräten erhältlich. Achtung der Erstag für den VS-Satz ist der 2.1.03! Die VS arbeitete nicht am 1.1. - der Satz wurde ab dem 2.1.03 verkauft.



die Werte 0.50 und 2.60 nicht aus den Ortsgeräten erhältlich. Achtung der Erstag für den VS-Satz ist der 2.1.03! Die VS arbeitete nicht am 1.1. - der Satz wurde ab dem 2.1.03 verkauft.

Sielaff EURO-ATM „Briefkasten“ - Tarif-Erstag 1.1.2003

D-23500 Tastensatz 10 Werte 0.04/0.05/0.10/0.44/0.45/0.55/1.00/1.44/2.20/3.68, **	19,50
D-23501 dito mit rückseitiger Zählnummer	29,00
D-23510 Tastensatz mit Erstagstempel 1.1.03	45,00
D-23511 dito mit rückseitiger Zählnummer	67,50
D-23520 Tastensatz auf 2 Erstagstempeln 1.1.03	32,00

D-23505 Portosatz 0.45/0.55/1.00/1.50 **	8,00
D-23506 dito mit rückseitiger Zählnummer	12,00
D-23515 Portosatz dito mit Erstag-Vollstempel	12,50
D-23517 dito mit rückseitiger Zählnummer	17,50
D-23525 Portosatz auf Erstagstempel 1.1.03	12,50

D-23502 Restwert-Satz 5 Werte 0.01/0.05/0.10/0.45/0.55 EURO in postfrischer Erhaltung	2,50
D-23503 dito mit rückseitiger Zählnummer	3,50
D-23512B Restwert-Satz Erstag-Vollstempel 2.1.03	4,50
D-23513B dito mit rückseitiger Zählnummer	6,50
D-23522 Restwert-Satz auf Erstagstempel 1.1.03	5,00

D-23507 VS-Satz 10 Werte 0.10/0.44/0.45/0.50/0.55/1.00/1.44/1.44/1.60/2.20/2.60, **	19,50
D-23508 dito mit rückseitiger Zählnummer	29,00
D-23517B VS-Satz mit Erstagstempel 2.1.03	23,00
D-23518B dito mit rückseitiger Zählnummer	34,50
D-23520 VS-Satz auf 2 Erstagstempeln 1.1.03	32,00

Echtgelaufene Erstagstempeln 1. Januar 2003

D-23532 Inlandsbrief 0.55 Euro	3,50
D-23534 Luftpostbrief 1.50 Euro	4,80
D-23540 Einwurf-Einschreiben-FDC 1.00/1.60 mit Erstag-Quittung und Einlieferungsschein	13,50

Echtgelaufene Erstagstempeln 2. Januar 2003

D-23532 Inlandsbrief 0.55 Euro	2,50
D-23532 Einwurf-Einschreiben 0.55/1.60	4,90

Samkyung ATM Motiv „Briefkasten“ 2003

Auch bei den Samkyung-Automaten, die sich in der Testphase befinden, wurde die Gebühreumstellung zum 1.1.2003 durchgeführt. Wir können Ihnen anbieten:



D-23600 Tastensatz 1.1. - 28.2.2003 10 Werte 0.04/0.05/0.10/0.44/0.45/0.55/1.00/1.44/2.20/3.68, **	25,00
D-23601 dito mit rückseitiger Zählnummer	38,00
D-23610B Tastensatz mit Erstagstempel 2.1.03	28,00
D-23611B dito mit rückseitiger Zählnummer	42,00

D-23605 Portosatz 0.45/0.55/1.00/1.50 **	8,00
D-23606 dito mit rückseitiger Zählnummer	12,00
D-23615B Portosatz dito mit Vollstempel	9,00
D-23616B dito mit rückseitiger Zählnummer	13,50

Echtgelaufene Erstagstempeln 1. Januar 2003

D-23631 Inlandsbrief 0.55 Euro	3,50
D-23633 Luftpostbrief Welt 1.50 Euro	5,50
D-23645 Wertbrief Europa 3.37 Euro	16,50

D-23650 Tastensatz ab 1.3.2003 10 Werte 0.04/0.05/0.10/0.44/0.45/0.55/1.00/1.44/2.20/4.10, **	25,00
D-23651 dito mit rückseitiger Zählnummer	38,00
D-23660 Tastensatz mit Vollstempel	26,00
D-23661 dito mit rückseitiger Zählnummer	39,00

Sielaff ATM Motiv „Postemblem“ 2003

Eigentlich hätte es diese neuen Posttempeln nicht mehr geben dürfen. Aber wie es so ist, lief in einigen Automaten noch das ATM-Papier mit dem Postemblem. Die Sätze sind aber dennoch selten! Eine Belieferung innerhalb des ATM-Abonnements kann leider aufgrund der geringen vorliegenden Mengen nicht erfolgen.



D-23000 Tastensatz 10 Werte 0.04/0.05/0.10/0.44/0.45/0.55/1.00/1.44/2.20/3.68, **	47,50
D-23001 dito mit rückseitiger Zählnummer	65,00
D-23010B Tastensatz mit Vollstempel 2.1.2003	49,00
D-23011B dito mit rückseitiger Zählnummer	67,00

D-23002 Restwert-Satz 5 Werte 0.01/0.05/0.10/0.45/0.55 EURO in postfrischer Erhaltung	14,00
D-23003 dito mit rückseitiger Zählnummer	21,00
D-23012 Restwert-Satz Erstag-Vollstempel 2.1.03	19,50
D-23013 dito mit rückseitiger Zählnummer	29,50

D-23007 VS-Satz 10 Werte 0.10/0.44/0.45/0.50/0.55/1.00/1.44/1.44/1.60/2.20/2.60, **	46,00
D-23008 dito mit rückseitiger Zählnummer	69,00
D-23017B VS-Satz mit Erstagstempel 2.1.03	55,00
D-23018B dito mit rückseitiger Zählnummer	79,00
D-23027 VS-Satz auf 2 Erstagstempeln 2.1.03	59,50
D-23004SQ VS-Satz ** mit Erstag-Satz-Quittung 2.1.03	49,50
D-23014SQ VS-Satz ** mit Erstag-Vollstempel 2.1.03 und Erstag-Satz-Quittung 2.1.03	57,00

Echtgelaufene Erstagstempeln 2. Januar 2003

D-23080Q Postkarte 0.45, kodiert, Einzel-Quittung	8,50
D-23082Q Brief 0.55 Inland, kodiert, Einzel-Quittung	8,50
D-23090Q Einwurf-Einschreiben, kodiert, ATM 0.55/1.60 mit 2 Einzel-Quittungen und Einlieferungsschein	14,50

D-23050 Tastensatz ab 1.3.2003 10 Werte 0.04/0.05/0.10/0.44/0.45/0.55/1.00/1.44/2.20/4.10, **	47,50
D-23051 dito mit rückseitiger Zählnummer	65,00

Spanien-ATM in EURO-Wahrung

Hinweis: alle Ausgaben sind mit kleinem Aufpreis auch ge-



stempelt oder auf Brief erhaltlich!

Ausgabe "Pintura"

E-9800 ATM-Satz 0.18 / 0.24 / 0.45 Euro ** **12,00**

Ausgabe "Naturaleza"

E-9900 ATM-Satz 0.18 / 0.24 / 0.45 Euro ** **15,00**

Ausgabe "Espana Turistica"



E-15600 ATM-Satz 0.18 / 0.24 / 0.45 Euro ** **18,00**

Ausgabe "ESPAÑA 2000"

E-16700 ATM-Satz 0.18 / 0.24 / 0.45 Euro ** **11,00**

Ausgabe "Virgen Belen"

E-17700 ATM-Satz 0.18 / 0.24 / 0.45 Euro ** **12,00**

Ausgabe "Copa del Rey"

E-21700 ATM-Satz 0.18 / 0.24 / 0.45 Euro ** **12,00**



Ausgabe "Seguridas Social"

E-22705 ATM-Satz 0.20 / 0.25 / 0.50 Euro ** **12,00**

Ausgabe "Felipe II."

E-24600 ATM-Satz 0.18 / 0.24 / 0.45 Euro ** **15,00**

Ausgabe "Gran Regata 2000"

E-27700 ATM-Satz 0.18 / 0.24 / 0.45 Euro ** **12,00**



Ausgabe "Barcos de Epoca"

E-29200 ATM-Satz 0.18 / 0.24 / 0.45 Euro ** **11,00**

Ausgabe "EXPO 2000 Hannover"

E-30700 ATM-Satz 0.18 / 0.24 / 0.45 Euro ** **10,00**

Ausgabe "Lebaniego"

E-32800 ATM-Satz 0.18 / 0.24 / 0.45 Euro ** **13,00**



Ausgabe "Hispasat"

E-33600 ATM-Satz 5-st. schmal 0.18/0.24/0.45 ** **10,00**

E-33700 ATM-Satz 5-st. breit 0.18/0.24/0.45 ** **11,00**

Ausgabe Lokomotive "Madrikena"

E-36605 ATM-Satz 5-st. schmal 0.20/0.25/0.50** **6,00**

E-36700 ATM-Satz 5-st. breit 0.20/0.25/0.50 ** **9,00**

Ausgabe Lokomotive "141 Norte"

E-37605 ATM-Satz 0.20 / 0.25 / 0.50 Euro ** **6,00**

Ausgabe "Museos ICOM Barcelona"

E-38605 ATM-Satz 0.20 / 0.25 / 0.50 Euro ** **6,00**

Ausgabe Lokomotive "030 2103 Norte 1405"

E-39600 ATM-Satz 5-st. 0.18 / 0.24 / 0.45 Euro ** **9,00**

E-39805 ATM-Satz 4-st. 0.20 / 0.25 / 0.45 Euro ** **9,50**

Ausgabe Lokomotive "MZA 454"

E-40600 ATM-Satz 5-st. 0.18 / 0.24 / 0.45 Euro ** **8,00**

E-40605 ATM-Satz 5-st. 0.20 / 0.25 / 0.50 Euro ** **6,00**

Ausgabe "Tourismus"

E-41700 ATM-Satz 5-st. 0.18 / 0.24 / 0.45 Euro ** **9,00**

Ausgabe "Alejandro Mon"

E-42605 ATM-Satz 0.20 / 0.25 / 0.50 Euro ** **6,00**

E-42700 ATM-Satz 0.18 / 0.24 / 0.45 Euro ** **10,00**

Ausgabe Oldtimer "Ford T"

E-43605 ATM-Satz 0.20 / 0.25 / 0.50 Euro ** **6,00**

E-43700 ATM-Satz 0.18 / 0.24 / 0.45 Euro ** **10,00**

Ausgabe Oldtimer "Hispano Suiza"

E-44605 ATM-Satz 0.20 / 0.25 / 0.50 Euro ** **6,00**

Ausgabe Oldtimer "Peugeot"

E-45600 ATM-Satz 5-stell. 0.18 / 0.24 / 0.45 Euro ** **8,00**

E-45800 ATM-Satz 4-stell. 0.18 / 0.24 / 0.45 Euro ** **12,00**

Ausgabe Oldtimer "Rolls-Royce"

E-46605 ATM-Satz 5-st schmal 0.18/0.24/0.45 ** **6,00**

E-46700 ATM-Satz 5-st breit 0.18/0.24/0.45 ** **8,50**

Ausgabe Oldtimer "De Dion"

E-47605 ATM-Satz 5st schmal 0.20 / 0.25 / 0.50 ** **6,00**

E-47600 ATM-Satz 5-st schmal 0.18 / 0.24 / 0.45 ** **6,50**

E-47700 ATM-Satz 5-st breit 0.18 / 0.24 / 0.45 ** **8,50**

E-47800 ATM-Satz 4-st schmal 0.18 / 0.24 / 0.45 ** **8,50**

Ausgabe Oldtimer "Humber T"

E-48605 ATM-Satz 5st schmal 0.20 / 0.25 / 0.50 ** **6,00**

E-48800 ATM-Satz 4-st schmal 0.18 / 0.24 / 0.45 ** **8,50**

Ausgabe Schiff "Santa Eulalia"

E-58200 ATM-Satz 0.20 / 0.25 / 0.50 Euro ** **7,00**

Ausgabe Schiff "Miguel Pinillos"

E-59200 ATM-Satz 0.20 / 0.25 / 0.50 Euro ** **9,00**

Ausgabe Schiff "Jabeque"

E-60100 ATM-Satz 5-st breit 0.20 / 0.25 / 0.50 ** **5,00**

E-60300 ATM-Satz 4-st breit 0.20 / 0.25 / 0.50 ** **7,30**

Ausgabe Architektur "Zaragoza"

E-61100 ATM-Satz 5-st breit 0.20 / 0.25 / 0.50 ** **5,00**

Ausgabe Architektur "Logrono"

E-63100 ATM-Satz 5-st breit 0.20 / 0.25 / 0.50 ** **5,00**

E-63200 ATM-Satz 4-st schmal 0.20 / 0.25 / 0.50 ** **5,50**

Ausgabe Architektur "La Coruna"

E-64100 ATM-Satz 5-st breit 0.20 / 0.25 / 0.50 ** **6,00**

E-64200 ATM-Satz 4-st schmal 0.20 / 0.25 / 0.50 ** **5,50**

Ausgabe Architektur "Osorno"

E-65100 ATM-Satz 5-st breit 0.20 / 0.25 / 0.50 ** **6,00**

Ausgabe Architektur "Ferrol"

E-66000 ATM-Satz 0.20 / 0.25 / 0.50 Euro ** **4,00**

Ausgabe Architektur "San Sebastian"

E-67000 ATM-Satz 0.20 / 0.25 / 0.50 Euro ** **4,00**

Ausgabe Architektur "Madrid"

E-68000 ATM-Satz 0.20 / 0.25 / 0.50 Euro ** **4,00**

Ausgabe Kulturhauptstadt Salamanca

E-69000 ATM-Satz 5-st schmal 0.20 / 0.25 / 0.50 ** **4,00**

E-69300 ATM-Satz 4-st breit 0.20 / 0.25 / 0.50 ** **9,50**

Ausgabe „Pinta el teu signoll“

E-70000 ATM-Satz 5-st schmal 0.20 / 0.25 / 0.50 ** **4,00**

E-70100 ATM-Satz 5-st breit 0.20 / 0.25 / 0.50 ** **6,00**

HALLER liefert Ihnen alle weltweit erscheinenden ATM!

China - zur Anlage bestens geeignet

Kleinbogen und Blocks

Der Kleinbogen-Markt nimmt eine immer eigenständigere Position in der China-Philatelie ein. Die Zeit der herausgabe von Bogen ohne Randverzierung ist so gut wie vorbei. Immer mehr Bogen sind wunderbar gestaltet und haben Zierfelder. Das spricht immer mehr Sammler an, die Kleinbogen mit in die China-Sammlung mit aufzunehmen.



Aktuelle Blocks- und Kleinbogen-Ausgaben

An dieser Stelle möchten wir Ihnen wieder die aktuellen Kleinbogen- und Block-Ausgaben anbieten. Ganz besonders möchten wir auf den Block hinweisen, der nur im Jahrbuch 2001 enthalten ist. Um diesen Block sowohl den Abonnenten, als auch den Einzelbestellern anbieten zu können, haben wir über einen längeren Zeitraum von mehreren Lieferanten Teilmengen angekauft. Auf Wunsch liefern wir Kleinbogen auch in gestempelter Erhaltung.

31-1810 2002-18, 4 Klb „Wissenschaftler“ (20 mit Zierfeld) **/o	13,50
31-1811 2002-19, 4 Klb „Berg Yandangshan“, siehe Abbildung **/o	9,00
31-1812 2002-20, 3 Kleinbogen „Mitteherbstfest“, (20) **/o	17,00
31-1813 2002-22, Kleinbogen „Pavillon/Schloß“, (5 Zdr) **/o	2,50
31-1814 2002-23, Kleinbogen „Märchen und Legenden“, (5 Zdr) **/o	5,75
31-1815 2002-24, 2 Kleinbogen „Jub Peng Zhen (20) **/o	10,00
31-1816 2002-25, 5 Kleinbogen „Museen“ (16) **/o	15,00
31-1817 2002-26, Kleinbogen „Kampfsportarten“, siehe Abbildung **/o	2,85

China-Abonnements

Lassen Sie sich zu ABO-Vorzugspreisen innerhalb eines Abonnements bedienen. Preiszuwächse sind Ihnen bei diesem Land sicher.

Land-Abonnement: Sie erhalten alle Ausgaben inkl. Blocks. Geben Sie bitte die gewünschte Erhaltungsform (**/o/FDC) an. Zusätzlich möglich: Markenheftchen (ABO-BestNr A/22), Ganzsachen G/01 und Maximumkarten X/20.

Spezial-Abonnement: Hier erhalten Sie die philatelistischen Leckerbissen Chinas, die nur in sehr geringen Auflagen erscheinen. Ausgaben, die innerhalb des oben genannten Land-Abonnements laufen, erhalten Sie hierbei nicht.

Abonnements für portugiesisch gelaufene Belege: Wir können Ihnen anbieten: Belege mit Einzelfrankatur, Belege mit Mehrfachfrankatur, Belege mit Mischfrankatur, und Belege mit Blocks

Preisliste: Interessierten Kunden können wir nachfolgend aufgeführte Preislisten anbieten: Sonderbelege, Ganzsachen, Markenheftchen, Zwangszuschlagsmarken, Belege mit unterschiedlichen Frankaturmöglichkeiten.

31-1850 2002-27, 4 Kleinbogen „Gibbon Affen“ (20). **/o	20,00
31-1851 2003-2, 4 Kleinbogen „Frühlingsfest 2003“ (20) **/o	20,00
31-1852 2001-15, Block „Universiade, Sport 2001“, aus dem Jahrbuch 2001, s. Abb. **/o Tagespreis 5,50	
31-1853 2002-13, Block „Buddha Statuen“ in posfrischer Erhaltung 2,00	
31-1854 dito, gestempelt	T2,00
31-1855 2002-21, Block „Wasserfall“ in posfrischer Erhaltung	T2,00
31-1856 dito, gestempelt	T2,00
31-1857 2002-21, Block „Lilien“ in posfrischer Erhaltung	T2,00
31-1858 dito, gestempelt	T2,00

Falls Sie die Kleinbogen-Ausgaben abonnieren möchten, dann notieren Sie die ABO-Bestell-Nr. „u160/A39“ bis 10 Marken oder „u160/A41“ bis 20 Marken.

Fluoreszierende Nummern

Ab der Ausgabe 1999-3 hat die Chin. Post auf den Bogen fluoreszierende Nummern angebracht.

Das sollte helfen entwendete Marken aufzuspüren und die Korruption zu unterbinden. Mit Verwendung haben wir ab der Ausgabe 2002-19 festgestellt, dass nunmehr alle Marken eines Bogens mit der fluoreszierenden Nummer bedruckt sind. Es ist nicht bekannt, ob das nur vorübergehend so ist, oder ob es für alle Neuerscheinungen so bleiben wird. Wir werden die Angelegenheit weiter beobachten und in den nächsten Journalen genau berichten.

Hinweis für die Abonnenten: Wir werden ab der Ausgabe-Nr. 2002-19 keine Paare mit fluor. Nummer mehr im ABO liefern. Es sei denn, dass sich die Sachlage ändert, oder das ein ABO-Kunde das ausdrücklich wünscht. Haller kann Ihnen diese interessanten Ausgaben liefern. Nutzen Sie unser Angebot auf der nächsten Seite.

Angebot Ausgaben mit fluor. Nummer:

31-1860 Wüstenblumen (2002-14), 2 Viererstreifen, postfrisch	4,20
31-1861 dito, gestempelt	4,20
31-1862 Qinghai See (2002-16), Paar, postfrisch	5,95
31-1863 dito, gestempelt	5,95
31-1864 Führer der Volksbefreiung (2002-17), Paar, postfrisch	5,85
31-1865 dito, gestempelt	5,85
31-1866 Wissenschaftler (2002-18), Paar, postfrisch	5,65
31-1867 dito, gestempelt	5,65

China - zur Anlage bestens geeignet

Zusammendruck-Kombinationen

Ein **Geheimtipp**, der sich sicher später auszahlen wird! Sammeln Sie Zusammendruck-Kombinationen, denn diese Sammelform wird in China zur Zeit kaum beachtet.



HALLER hat diese Situation längst erkannt, und Ihnen deshalb schon vor längerer Zeit die Möglichkeit gegeben, die Zusammendruck-Kombinationen aus Schalterbogen zu abonnieren. Notieren Sie auf dem

Bestellschein die ABO-Bestell-Nr. „**u160/A20**“ für postfrische oder „**u160/B20**“ für gestempelte Ausgaben. Nachfolgend unser aktuelles Angebot ZD-Kombinationen:

- 31-1900** 7 ZD-Kombi „Legenden“ (2002-23) ** **7,20**
- 31-1901** dito in gestempelter Erhaltung **7,20**

Ungezähnte Ausgabe aus dem Jahre 1996

Den Sammlern von Raritäten können wir wiederum eine geschnittene Ausgabe anbieten. Es handelt sich um den 50 Fen Wert aus dem Satz „Eisenbahnbau“, MiNr 2752, der 1996 erschienen ist. Es liegen uns nur 4 Stück vor, deshalb sollten Sie schnell zugreifen.



31-1905 MiNr 2752 „Eisenbahnbau“, geschnitten (siehe Abbildung), ** **79,50**

Da wir von den Abarten Chinas in der Regel nur sehr kleine Mengen bekommen können, empfehlen wir Ihnen, ein Abarten-Abonnement. Nur so haben Sie die Möglichkeit, alle bei uns eingehenden Abarten zu erhalten. Notieren Sie die Bestell-Nr. **u160/Q01**.

Portogerechte Belege - ein Geheimtipp

Versäumen Sie nicht die Weichen jetzt richtig zu stellen. Portogerechte Briefe werden immer gesucht sein.



31-1910 Luftpost-Express-Drucksache mit Block „Buddha Statuen“ (2002-13) frankiert (siehe Abb.) **4,95**

31-1911 Sicher ein interessanter Beleg, Block aus dem Jahrbuch 2001, (2001-15) als Einschreiben inner-

halb Chinas portogerecht gelaufen **9,50**

31-1912 Inlandsbrief freigemacht mit Schalterfreistempel-Label (mit gelben Unterdruck China Post) gelaufen April 1999. Beleg hat Ankunftsstempel. Sicher sehr interessant **3,90**

31-1913 Einschreib-Blindensendung gelaufen innerhalb Chinas mit rotem Ankunftsstempel. Frankiert mit Höchstwert aus dem Satz „Naturerbe der Menschheit“, MiNr 2550 **5,50**

31-1914 Land-Drucksache nach Hong Kong (Sondertarif) als Mehrfachfrankatur mit 2 x Michel-Nr 2522 **2,90**

ABO-Möglichkeiten für portogerechte Belege

- Frankaturbriefe (Mischfrankatur) - **ABO-BestellNr. „CC1“**
- Belege mit Einzel-Frankatur **ABO-BestellNr. „CC2“**
- Belege mit Mehrfach-Frankaturen **ABO-BestellNr. „CC3“**
- Belege mit Block-Frankaturen **ABO-BestellNr. „CC4“**

Sehr seltene Zähnungsvariante

Das Ankaufen von Zähnungsvarianten gestaltet sich zunehmend schwieriger, und die chin. Sammler jagen diesen teilweise sehr selten vorkommenden Ausgaben verstärkt nach. Heute können wir Ihnen die MiNr 2282 C, „Jahr des Pferdes“ mit der Zähnung 11 1/2 : 11 anbieten. Ein sehr seltene Zähnungsvariante von der wir nur einige Stücke vorliegen haben.

31-1950 MiNr 2282 C „Jahr des Pferdes 1990“, Zähnungsvariante, siehe Abbildung ** **14,50**

Neu: Markenheftchen Nr 22 und 23

Gleich 2 neue MH sind erschienen. MH 22 (Vogel) enthält ein Heftchenblatt mit 10 Marken und 2 Zierfeldern. MH 23 (Legenden) hingegen enthält 5 blockartige Heftchenblätter mit je einer Marke aus dem Zusammendrucksatz. Wir möchten ausdrücklich darauf hinweisen, dass wir die MH nur zum Tagespreis abgeben können.



31-1951 Markenheftchen 22 „Vogel“, siehe Abbildung unten **2,20**
31-1952 MH 23 „Legenden“, siehe Abbildung oben **2,20**

ABO-Möglichkeit für Markenheftchen: Bitte notieren Sie die ABO-Bestell-Nr. **u160/A22**.

Computerbriefe - schon heute sehr gesucht

Der Computerbrief „PC Letter“ ist besonders für Firmen interessant, da man damit nicht nur Text, sondern auch Bilder versenden kann. Wer an diesem Verfahren teilnehmen will, muß sich auf einem Postamt Software und Wertkarte kaufen. Der



Verzug ist die schnelle Übermittlung und Zustellung. Ersttag war der 28.9.2002. Für den 1.11.2002 war ein Testlauf für 18 Provinzen vorgesehen. Aufgrund dessen, dass auf jeden Umschlag eine HM-Nummer aufgedruckt ist, läßt sich genau feststellen, welchen Mengen befördert worden sind.

31-1960 PC-Letter Testlauf 1.11.02, Aufl ca. 2500 **23,50**
31-1961 PC-Letter vor dem offiz. Ersttag gelaufen (18.7.2002) scheinbar aus einer Testphase, **29,50**

Europa-CEPT

Nach wie vor gehört das Sammelgebiet „Europa-CEPT“ zu den Aufsteigern schlechthin. Die Preise klettern immer wieder nach oben und das Material verknappt sich zunehmend. Schließen Sie jetzt Ihre Lücken.

CEPT-Markenheftchen Ukraine - die Rarität!

Die Ausgabe des CEPT-MH 2002 der Postverwaltung Ukraines hat für viel Ärger gesorgt. Mit einer Auflage von 4.000



Stück konnten natürlich nur wenige Sammler bzw. Händler bedient werden. Dennoch haben wir es geschafft, einige Stücke für Sie zu besorgen. Der im MH eingeklebte Block ist breiter und hat

links eine Perforationsspur. Da sich damit die beiden Blocks unterscheiden, müssten eigentlich auch beide Block-Ausgabe separat katalogisiert werden.

31-2000 Ukraine CEPT-Markenheftchen 2001 ** **49,90**

Moderne Plakatkunst

Das gemeinsame Thema der diesjährigen Europa-Marken-Ausgaben wurde auf „Moderne Plakatkunst“ festgelegt. Nebenbei haben wir die Ausgabe der Schweizer Postverwaltung abgebildet.

Ein Großteil der Markenausgaben erscheint, wie gewohnt, am 5. Mai, dem Europatag. Wir werden die erscheinenden Marken, Markenheftchen, Ganzsachen, Kleinbogen, Maximumkarten etc. in den verschiedenen Erhaltungsformen, wie gewohnt in unserer Neuheitenliste anbieten.



CEPT-Abonnements

Nutzen Sie eines unserer CEPT-Abonnements. Sie werden lückenlos beliefert und kaufen zum ABO-Vorzugspreis.

CEPT-Abonnement „A“

Sie erhalten alle Länder-Ausgaben incl. der Blocks je nach Wunsch in der Erhaltung postfrisch, gestempelt oder auf FDC. Für postfrisch bzw. gestempelte Erhaltung liegt der monatliche Aufwand bei ca. 6 bis 8 EURO, für FDC bei ca. 10 bis 12 EURO.

CEPT-Abonnement „B“

Bei diesem CEPT-Spezial-Abonnement erhalten Sie neben den Ausgaben des CEPT-ABOs „A“ auch Kleinbogen, Heftchen, Ganzsachen, Folder usw. Sie können auch hier zwischen der Erhaltungsform **/o/FDC wählen. Der monatliche Durchschnittsaufwand beläuft sich auf ca. 45 bis 50 EURO. Maximumkarten werden nur auf Wunsch geliefert.

CEPT-Rückwärts-Komplettierung

Fordern Sie unsere Preisliste an. Darauf können Sie die fehlenden Ausgaben markieren. Sie selbst bestimmen, wann und zu welcher Betragshöhe geliefert werden soll. Es werden 5 Prozent Sonderrabatt gewährt!

WWF-Ausgaben

Schon heute ausgesprochene Raritäten

Mit den beiden rechts abgebildeten Aufdruck-Marken hat die Postverwaltung von Niue alle WWF- und Länder-sammler geschockt. Aufgrund der niedrigen Auflage von nur 1.000 Stück, gab es innerhalb kürzester Zeit eine förmliche Preisexplosion. Leider müssen auch wir unseren Abonnenten mitteilen, dass eine Belieferung innerhalb des WWF-Abonnements nicht möglich ist. Wir konnten von einem ausländischen Händler einige wenige Stücke ankaufen, die wir an Sie weitergeben (Abonnenten werden vorrangig bedient) möchten. Eine Nachbeschaffung wird kaum möglich sein.



31-2050 Niue - Aufdruck-Marke, MiNr 972, „Risbecia pyroni“, Abbildung obere Marke, in postfrischer Erhaltung **99,50**

31-2051 Niue - dito „Smal Giant Clam“ Abb. unten **49,50**

Nachfolgend unser aktuelles WWF-Angebot:

31-2052 Argentinien - Chaco Pekari (4) **	2,70
31-2053 dito auf 4 offiziellen Ersttagsbriefen	3,70
31-2054 dito auf 4 offiziellen Maximumkarten	3,70
31-2055 dito Kleinbogen (2x4er Zdr) **	5,40
31-2056 Mosambik - Steppenelefant (8) **	9,20
31-2057 dito auf 4 offiziellen Ersttagsbriefen	8,80
31-2058 dito auf 4 offiziellen Maximumkarten	8,80
31-2059 dito ZDr-Kleinbogen	9,20
31-2060 Palästina - Kragentrappe (2001) (4)	8,10
31-2061 dito auf 4 offiziellen Ersttagsbriefen	9,30
31-2062 dito auf 4 offiziellen Maximumkarten	9,30
31-2063 dito Kleinbogen (2x4er ZDr) **	16,20
31-2064 St. Helena - Pottwal (4) **	2,90
31-2065 dito auf 4 offiziellen Ersttagsbriefen	4,65
31-2066 dito auf 4 offiziellen Maximumkarten	4,65
31-2067 Kleinbogen (4x4er ZDr) **	11,60
31-2068 Salomon Inseln - Cuscus (4) **	4,20
31-2069 dito auf 4 offiziellen Ersttagsbriefen	4,95
31-2070 dito auf 4 offiziellen Maximumkarten	4,95
31-2071 4 Kleinbogen (10) **	42,00
31-2072 Kleinbogen (4x4er ZDr) **	16,60
31-2073 Tadschikistan - Rohrkatze (4) **	4,60
31-2074 dito auf 4 offiziellen Ersttagsbriefen	7,00
31-2075 dito auf 4 offiziellen Maximumkarten	7,00
31-2076 Kleinbogen (2x4 ZDr) **	9,20
31-2077 Tokelau - Pazifischer Fuchshai (4) **	5,75
31-2078 dito auf 4 offiziellen Ersttagsbriefen	6,85
31-2079 dito auf 4 offiziellen Maximumkarten	6,85

Zu Ihrer Information: Wir unterhalten ein umfangreiches Lager an WWF-Ausgaben, auch aus dem Bereich der Vorläufer. Interessierten Sammlern senden wir gerne unverbindlich unsere **WWF-Preisliste** zu.

Abo-Möglichkeiten

Wir liefern Ihnen neben den postfrischen Ausgaben (Marken, Blocks, Kleinbogen und Zwischensteppaaren) auch Markenheftchen, sowie auch die offiziellen FDC's, Maxikarten und Numisbriefe. Geben Sie neben der ABO-BestNr **u750/53** konkret an, was wir Ihnen innerhalb eines Abonnements liefern sollen.



Gemeinschafts-Ausgaben - ein interessantes Sammelgebiet

Das Sammeln von Gemeinschaftsausgaben hat in den letzten Jahren viele Anhänger gefunden. Auf diesem Gebiet haben Sie die Möglichkeit eine ansprechende und attraktive Sammlung aufzubauen. Wann dürfen wir auch Sie als Abonnenten begrüßen?

Deutschland - Frankreich

Am 22. Januar 1963 unterzeichneten Bundeskanzler Konrad Adenauer und der französische Staatspräsident Charles de Gaulle im Pariser Elysee-Palast den Vertrag über die

deutsch/franz. Zusammenarbeit. Mittlerweile sind 40 Jahre vergangen. Beide Postverwaltungen haben das zum Anlaß genommen, eine



Sondermarke aufzulegen. Wir können Ihnen anbieten:

- 31-2100** je 1 Marke beider Länder, postfrisch **1,55**
- 31-2101** dito in gestempelter Erhaltung **1,55**
- 31-2102** dito auf illustriertem Ersttagsbrief **4,45**
- 31-2103** Kombi-FDC mit beiden Marken sowie deutschem und französischem Ersttags-Sonderstempel (s. Abb.) **5,90**

Kroatien - Tschechische Republik

Anlässlich des 80. Todestages von Vlaho Bukovac, einem Maler der von 1855-1922 lebte, ist von beiden Postverwaltungen am 23. April 2002 eine bildgleiche Marke erschienen.



- 31-2105** je 1 Marke beider Länder, postfrische Erhaltung **2,30**
- 31-2106** dito jeweils ein illustrierter Ersttagsbrief **4,25**



China - Slowakei

Am 12. Oktober 2002 ist zum Thema „Bedeutende Bauwerke“ ein bildgleicher Zusammendruck erschienen. Er zeigt Schloss Bojnicky (Slowakei) und die Terrassenanlage Handan (China).

- 31-2110** je 1 Zusammendruck beider Länder, ** **2,30**
- 31-2111** dito jeweils ein illustrierter Ersttagsbrief **3,40**
- 31-2112** Kleinbogen der Slowakei, postfrisch **4,00**

- 31-2150** Kleinbogen der Volksrepublik China, ** **2,50**
- 31-2151** Maximumkarten China mit jeweils einer Marke aus dem Zusammendruck und Ersttags-Abstempelung **1,80**

Vatikan - Neuseeland

Die beiden oben genannten Postverwaltungen haben zum Motiv „Weihnachten“ eine bildgleiche Sondermarke aufgelegt. Sie zeigt eine Altartafel aus dem 15. Jahrhundert von Pseudo Ambrogio di Baldese.



- 31-2155** je 1 Marke beider Länder, postfrisch **2,15**
- 31-2156** dito Zehner-Kleinbogen Vatikan, postfrisch **7,65**
- 31-2157** dito Zehner-Kleinbogen Neuseeland, ** **13,50**
- 31-2158** Kombi-FDC mit beiden Marken und den Ersttags-Sonderstempeln beider Postverwaltungen, s. Abb. **2,90**

Schweden - Thailand

Eine bildgleiche Ausgabe „Königliche Paläste“ haben die beiden Länder aufgelegt. Die Marken zeigen das „Königliche Schloss in Stockholm (Schweden) und den Dusit Maha Prasat Palast in Bangkok (Thailand).



- 31-2160** je 2 Marken beider Länder, postfrische Erhaltung **2,40**
- 31-2161** MH der schwedischen Postverwaltung, postfrisch **3,75**

China - Südkorea

Eine bildgleiche Gemeinschaftsausgabe wurde den Kampfsportarten Taekwan-Do und Kung Fu gewidmet, die in China bzw. Südkorea besonders verbreitet sind.



- 31-2165** je 1 Zus. druck beider Länder, ** **1,40**
- 31-2166** Kleinbogen China (6 ZDr), postfrisch **2,85**
- 31-2167** Kleinbogen Südkorea (8 ZDr), postfrisch **7,20**
- 31-2168** Kombi-FDC wie oben abgebildet **2,40**

Ausgaben die noch nicht angeboten waren

- 31-2170** 5 FDC Fußball-WM 02 Deutschl.-Italien Frankreich-Argentinien-Brasilien-Uruguay **8,90**
- 31-2171** 2 FDC „Tiere des Kgalagadi Park“ Botswana-Südafrika **6,90**
- 31-2172** 2 FDC „Fußball-EM 2000“ Belgien-Niederlande **5,65**
- 31-2173** Amtliches Kombi-Erinnerungsblatt der Belg. Post „Fußball-EM 2000“ Belgien-Niederlande (s. Abbildung) **3,65**



Abonnement-Möglichkeiten

☐ Wenn Sie die weltweit erscheinenden **Gemeinschaftsausgaben abonnieren** möchten, dann notieren Sie bitte folgende ABO-Bestell-Nummer auf Ihrem Bestellschein:

u750/A01 für postfrische Ausgaben, **u750/C01** für Ausgaben auf Ersttagsbrief.
Es besteht auch die Möglichkeit, das Abonnement dahingehend zu begrenzen, dass Sie nur Ausgaben geliefert bekommen, bei denen **wenigstens ein europäisches Land** beteiligt ist. In diesem Falle notieren Sie bitte die ABO-Bestell-Nummer **u765/A01** für postfrische Ausgaben bzw. **u765/C01** für Ausgaben auf Ersttagsbrief.

Hologramm-Neuheiten

Wie uns ausländische Händlerkollegen bestätigen, ist auch im Ausland eine steigende Nachfrage nach den Hologramm-Ausgaben zu verzeichnen. Das ist auch der Grund, dass bestimmte Ausgaben nur noch extrem schwierig beschaffbar sind. Deshalb sollten Sie rechtzeitig Ihre Lücken schließen. Wann lassen auch Sie sich von diesem besonderen Sammelgebiet verzaubern?

Erste Hologramm-Ausgabe Rumäniens

Am 22. November des letzten Jahres hat Rumänien die erste Hologramm-Ausgabe aufgelegt. Der Block ist anlässlich der Teilnahme Rumäniens an der NATO-Gipfelkonferenz in Prag erschienen. Die Auflage liegt bei nur 40.000 Stück, und soweit wir informiert



sind, soll der Block schon ausverkauft sein. Kaufen Sie also noch zum Anfangspreis.

31-2200 Hologramm-Block Rumänien **, siehe Abb. **16,50**

31-2201 dito in gestempelter Erhaltung **16,50**

31-2202 dito auf illustriertem Ersttagsbrief **20,25**

Ab sofort lieferbar:

31-2205 Singapur "Festival", 8 Werte, gestempelt **3,40**

31-2206 dito als Zehnerbogen, gestempelt **34,00**

Bund - Rollenservicemarke mit Hologramm

Am 1. Juli 2002 erhielten wir von der Deutschen Post AG die Mitteilung, dass bei Einlieferung von rollenförmigen Paket- und Päckchen-Sendungen im nationalen und internationalen Postversand (ohne Verwendung einer Beförderungshilfe) ein Bearbeitungszuschlag in Höhe von 1,50 EU-



RO erhoben wird. Dieser Beförderungszuschlag wird grundsätzlich nur über den Verkauf der abgebildeten Rollenservicemarke verrechnet. Auf dieser ist eine Codenummer aufgedruckt und ein Hologramm, das ein Posthorn zeigt, aufgebracht. Jeweils 50 Stück dieser Marken sind als Block

ABO-Möglichkeiten „Hologramme“

Nutzen Sie die **günstigen** ABO-Preise und steigen Sie in dieses moderne Sammelgebiet ein. Nachfolgend eine Aufstellung der Abonnement-Möglichkeiten mit Angabe der entsprechenden ABO-Bestell-Nummer:

Postfrisch u759/A01, gestempelt u759/B01, FDC u759/C01, Ganzsachen u759/G01, Kleinbogen postfrisch u759/A39, Kleinbogen gestempelt u759/B39, Markenheftchen postfrisch u759/A22, Markenheftchen gestempelt u759/B22, Belege-Folder-Gedenkblätter-Erinnerungskarten etc. u759/Y61, Telefonkarten u759/Y98 sowie Schwarzdrucke u759/A68.

Motive - Österreich

zusammengeheftet.

Wir haben für Ihre Hologramm-Sammlung diese Ausgabe angekauft und bieten Ihnen an:

31-2250 Rollenservicemarke, wie abgebildet, ** **2,80**

Wir unterhalten das größte und umfangreichste Lager an weltweit erschienenen Hologramm-Ausgaben. Sicher kann **HALLER** auch Ihre Lücken schließen. Fordern Sie deshalb **kostenlos** und unverbindlich unsere detaillierte (**/o/FDC, MH, GS, Belege, Päckchenmarken, Telefonkarten, Schwarzdrucke usw.) Preisliste an.

Motive immer beliebter

Über Jahrzehnte hinweg war das Sammeln von Motiven für viele Sammler kein Thema. Mittlerweile geht der Trend wieder sehr stark zu den Motiven hin, nicht zuletzt auch deshalb, weil überseeische Ausgaben massive Preissteigerungen vorzuweisen haben.



Wenn Sie sich für den Abschluß eines Motiv-Abonnements entschieden haben, dann benötigen wir von Ihnen folgende Angaben:

- Motivgebiete Ihrer Wahl
- Angabe der Erhaltungsform (**/o/FDC), bzw. ob auch Kleinbogen, MH, Ganzsachen etc. geliefert werden sollen.
- Angabe des Lieferumfangs: Nur Westeuropa, Ost- und Westeuropa, Übersee oder die ganze Welt.

Fehllisten-Bearbeitung

Nutzen Sie unser weltweites Lager um Ihre Lücken zu schließen. Senden Sie uns Ihre Fehlliste und wir werden auch Sie zufriedenstellend bedienen.

Österreichs Ergänzungs-Marken

Über die neuen Bestimmungen bei der Österreichischen Post sind viele Sammler verärgert. So können an den Schaltern keine Sondermarken mehr gekauft werden. Und gibt es dann einmal eine interessante Ausgabe, wie z.B. die Ergänzungsmarken, dann werden diese nicht innerhalb des Abonnements geliefert. Aber Gott sei Dank, gibt es in diesen Fällen noch den Fachhandel. Wir haben für Sie die gebrauchten Ergänzungsmarken nicht nur im ABO geliefert, sondern wir können Ihnen auch die postfrischen Ausgaben anbieten.



31-2260 selbstklebende Ergänzungs-Marke (Achtung: es werden verschiedentlich Marken angeboten, die nicht mehr auf der Originalträgerfolie aufgeklebt sind!!!) ** **49,50**

31-2261 Ergänzungs-marke mit 45 c Wertedruck, diese Ausgabe war für die Zollausschlußgebiete gestimmt. Mittlerweile ausverkauft. Auflage nur 100.000 Stück ** **2,80**

Unglaublich - wieder Rasterunterschied

Kurz vor Redaktionsschluss haben sich die Ereignisse förmlich überschlagen. Es erreichte uns eine Meldung, dass bei der Bund-Ausgabe „deutsch/französische Zusammenarbeit“ ebenfalls 2 verschiedene Raster existieren. Und tatsächlich, es gibt bei dieser Ausgabe die selben Raster Typen wie bei der „Hochwassermarke“ (siehe Abbildungen und Beschreibung auf Seite 8). HALLER hat sofort reagiert und beide Typen angekauft. Wir können solange der Vorrat reicht, zu nachfolgenden Preisen anbieten:

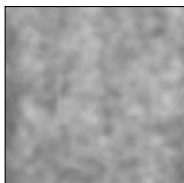


31-2300 Sondermarke, wie abgebildet, mit Raster type I (Struktur eines Textil- oder Drahtgewebes), **	1,50
31-2301 dito in gestempelter Erhaltung	1,50
31-2302 dito auf Ersttagsbrief	2,10
31-2303 dito Kleinbogen in postfrischer Erhaltung	15,00
31-2304 dito mit Raster type II (Wabemuster), **	1,50
31-2305 dito in gestempelter Erhaltung	1,50
31-2306 dito auf Ersttagsbrief	2,10
31-2307 dito Kleinbogen in postfrischer Erhaltung	15,00

Unterscheidbare Ausgaben bei Dauerserie SWK

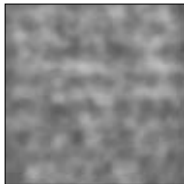
Wieder war es ein aufmerksamer Sammler, dem der Unterschied bei dem Doppelnominalwert 80/0.24 aufgefallen ist.

Bei Betrachtung mit einer starken Lupe konnten zwei Typen festgestellt werden.



Type I: ziemlich geschlossene, glatte Farbflächen und Linien der Beschriftung (Abbildung oben).

Type II: Rasterstruktur mit waagrecht rechteckigen Punktreihen. Vergleichbar mit den „Perlstab-artigen“ Gummiriffelungen älterer Markenausgaben (Abbildung unten).



Leider lassen sich die Typen-Unterschiede fototechnisch nicht so gut darstellen. Sie können aber den Unterschied mit einer starken Lupe auf alle Fälle gut nachvollziehen. In der Regel ist der Unterschied auch an der Farbfläche der Wertziffer zu erkennen.

Weitere Nachforschungen haben ergeben, dass es bisher folgende Werte mit Doppelnominale geben soll: Rollenmarken 10/0.05, 80/0.41, 220/1.12, 510/3.68 sowie von den Bogenmarken in Rollenform 80.0.41 und 220/1.12 Die Beschaffung der viel selteneren Type II ist sehr schwierig, da diese Werte nicht mehr über die Schalter erhältlich sind. Wir können Ihnen momentan anbieten

80 Pf/0.41 - 500er Rolle - Type II	
31-2310 80/0.41 Wert ohne Nummer, **/o	2,70
31-2311 80/0.41 Wert mit rücks. Nummer, **/o	4,90
31-2312 dito als 5er Streifen **/o	14,90
80 Pf/0.41 - 2000er Rolle - Type II	
31-2315 80/0.41 Wert mit 3-stelliger Nr **	9,00
31-2316 80/0.41 Wert als 5er Streifen **	20,90
31-2317 80/0.41 Wert mit 4-stelliger Nr **	7,50
31-2318 80/0.41 Wert als 5er Streifen **	19,50

Fragen Sie wegen der anderen Werte einfach nach!

Bedarfsartikel

HALLER liefern Ihnen das Zubehör aller namhaften Firmen. Nachfolgend ein kleiner Auszug daraus.

Einsteckbücher

Einsteckbuch „Big Black“ für gehobene Ansprüche: 60 schwarze Seiten, Doppelgelenkbindung, normaler Listenpreis 28,- EURO. Sie sparen mindestens 7,60 EURO.

BestNr Z801 Einsteckbuch „Big Black“ **20,50**
dito, **3** Stück (portofreie Zusendung) für nur **58,80**

Super-Einsteckbuch „Profi“: Format 23 x 30,5 cm, 30 Blätter stabiler weißer Karton = 60 Seiten mit durchgehenden Pergaminstreifen, 2 Pergaminzwischenblättern, Doppelgelenkbindung, wattierter Einband (Listenpreis 43,00 DM).

BestNr Z802 Super-Einsteckbuch „Profi“ **15,30**

Super-Einsteckbuch „Meister“: Format 23 x 30,5 cm, 30 Blätter = 60 Seiten = 540 geteilte Pergaminstreifen, Einband aus marmoriertem PVC, 2 Pergaminzwischenblätter und Flügel falz. Heute zum günstigen Angebotspreis.

BestNr Z803 Super-Einsteckbuch „Meister“ **16,80**

Perfotronic - Zähnungsmessgerät

Kennen Sie das Problem mit der Zähnungsmessung? Man quält sich mit (schon aufgrund der Herstellung) ungenauen und damit untauglichen Messhilfen herum.

Das ist jetzt vorbei, denn das vollelektronische Gerät Perfotronic bringt in Sekunden schnelle auf optisch-elektronischem Wege absolut sichere Messergebnisse. Es misst auf 1/1000 (eintausendstel) genau. Die Messung erfolgt völlig berührungslos mittels Lichtsensoren und ist daher für die Marken ohne jegliche Gefahr.

BestNr 9850 Gerät Perfotronic incl. Adapter **196,00**



Signoscope - WZ-Sucher

Arbeiten Sie beim Suchen des Wasserzeichens noch mit Benzin, oder mit anderen Hilfsmitteln? Erleichtern Sie sich Ihr Hobby und gehen Sie den Gefahren, wie verfärbten der Marke etc. aus dem Wege. Das in den 80iger Jahren weltweit erste entwickelte Prüfgerät für Wasserzeichen hilft Ihnen dabei.

Die eingelegte Marke wird ohne jegliche Gefahr auf optischem Wege auf das Wasserzeichen geprüft.

BestNr 9886 Singnoscope T1, das bewährte Standgerät für Profis **149,00**

BestNr 9887 passender Netztrafo hierzu **12,30**

BestNr 9875 Singnoscope T2, das handliche Kompaktgerät. Arbeitet auf gleicher Basis wie Gerät T1 **63,00**

BestNr 9876 passender Netztrafo hierzu **9,90**



Auf Wunsch senden wir Ihnen gerne das von Ihnen gewünschte Verlagsprogramm (SAFE, LINDNER etc) zu.

Norwegische Märchenfiguren: Trolle

